

# Manuale di servizio di Dell™ Inspiron™ 1545

[Operazioni preliminari](#)

[Coperchio della base](#)

[Disco rigido](#)

[Memoria](#)

[Unità ottica](#)

[Dissipatore di calore del processore](#)

[Processore](#)

[Coperchio dei comandi centrali](#)

[Tastiera](#)

[Scheda interna con tecnologia senza fili Bluetooth®](#)

[Scheda di alimentazione](#)

[Schermo](#)

[Fotocamera \(opzionale\)](#)

[Palm rest](#)

[Altoparlanti](#)

[Scheda figlia](#)

[Scheda di sistema](#)

[Mini-Card senza fili](#)

[Coperchio del connettore audio](#)

[Ventola termica](#)

[Prolunga USB](#)

[Scheda del caricabatteria](#)

[Batteria pulsante](#)

[Gruppo del dispositivo di chiusura della batteria](#)

[Aggiornamento del BIOS](#)

---

## N.B., Avvisi e Attenzione



**N.B.** Un N.B. indica informazioni importanti che contribuiscono a migliorare l'utilizzo del computer.



**AVVISO:** un AVVISO indica un danno potenziale all'hardware o perdita di dati e spiega come evitare il problema.



**ATTENZIONE:** un messaggio di ATTENZIONE indica un rischio di danni materiali, lesioni personali o morte.

---

Le informazioni contenute nel presente documento sono soggette a modifiche senza preavviso.  
© 2009 Dell Inc. Tutti i diritti riservati.

È severamente vietata la riproduzione, con qualsiasi strumento, senza l'autorizzazione scritta di Dell Inc.

Marchi commerciali utilizzati nel presente documento: *Dell*, *Inspiron* e il logo *DELL* sono marchi di Dell Inc.; *Bluetooth* è un marchio registrato di proprietà di Bluetooth SIG, Inc. ed è utilizzato da Dell su licenza; *Microsoft*, *Windows*, *Windows Vista* e il logo del pulsante *Start* di *Windows Vista* sono marchi commerciali o marchi registrati di Microsoft Corporation negli Stati Uniti e/o in altri paesi.

Altri marchi e nomi commerciali possono essere utilizzati in questo documento in riferimento sia alle aziende che rivendicano la proprietà di tali marchi e nomi che ai prodotti stessi. Dell Inc. nega qualsiasi partecipazione di proprietà relativa a marchi e nomi commerciali diversi da quelli di sua proprietà.

Modello PP41L

Marzo 2009 Rev. A01

[Alla pagina dell'indice](#)

## Coperchio del connettore audio

Manuale di servizio di Dell™ Inspiron™ 1545

- [Rimozione del coperchio del connettore audio](#)
- [Ricollocamento del coperchio del connettore audio](#)

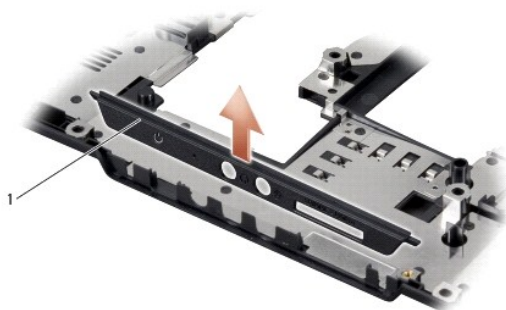
**⚠ ATTENZIONE:** prima di effettuare interventi sui componenti interni, leggere le informazioni sulla sicurezza fornite assieme al computer. Per ulteriori informazioni sulle protezioni ottimali, consultare l'home page sulla conformità normativa all'indirizzo [www.dell.com/regulatory\\_compliance](http://www.dell.com/regulatory_compliance).

- ➡ **AVVISO:** per evitare eventuali scariche elettrostatiche, scaricare a terra l'elettricità statica del corpo utilizzando una fascetta da polso per la messa a terra o toccando a intervalli regolari una superficie metallica non verniciata (quale un connettore sul retro del computer).
- ➡ **AVVISO:** per evitare danni alla scheda di sistema, rimuovere la batteria principale (consultare [Interventi preliminari sui componenti interni del computer](#)) prima di intervenire sui componenti interni del computer.
- ➡ **AVVISO:** solo un tecnico di assistenza qualificato dovrebbe eseguire le riparazioni del computer. La garanzia non copre eventuali danni derivanti da manutenzione effettuata da tecnici non autorizzati da Dell™.

---

### Rimozione del coperchio del connettore audio

1. Seguire le istruzioni in [Operazioni preliminari](#).
2. Rimuovere la scheda di sistema (consultare [Rimozione della scheda di sistema](#)).
3. Sollevare e rimuovere il coperchio del connettore audio dal computer.



1	Coperchio del connettore audio
---	--------------------------------

---

### Ricollocamento del coperchio del connettore audio

1. Posizionare il coperchio del connettore audio nella base del computer.
2. Rimontare la scheda di sistema (consultare [Rimontaggio della scheda di sistema](#)).

[Alla pagina dell'indice](#)

[Alla pagina dell'indice](#)

## Coperchio della base

Manuale di servizio di Dell™ Inspiron™ 1545

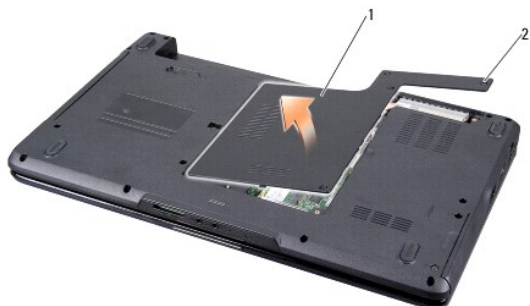
- [Rimozione del coperchio della base](#)
- [Rimontaggio del coperchio della base](#)

- ⚠ ATTENZIONE:** prima di effettuare interventi sui componenti interni, leggere le informazioni sulla sicurezza fornite assieme al computer. Per ulteriori informazioni sulle protezioni ottimali, consultare l'home page sulla conformità normativa all'indirizzo [www.dell.com/regulatory\\_compliance](http://www.dell.com/regulatory_compliance).
- ⚠ ATTENZIONE:** prima di effettuare tali procedure, spegnere il computer, scollegare l'adattatore c.a. dalla presa elettrica e dal computer, scollegare il modem dal connettore a muro e dal computer, quindi rimuovere eventuali altri cavi esterni dal computer.
- ➡ AVVISO:** per evitare eventuali scariche elettrostatiche, scaricare a terra l'elettricità statica del corpo utilizzando una fascetta da polso per la messa a terra o toccando a intervalli regolari una superficie metallica non verniciata (quale un connettore sul retro del computer).
- ➡ AVVISO:** per evitare danni alla scheda di sistema, rimuovere la batteria principale (consultare [Interventi preliminari sui componenti interni del computer](#)) prima di intervenire sui componenti interni del computer.
- ➡ AVVISO:** solo un tecnico di assistenza qualificato dovrebbe eseguire le riparazioni del computer. La garanzia non copre eventuali danni derivanti da manutenzione effettuata da tecnici non autorizzati da Dell™.

### Rimozione del coperchio della base

1. Accertarsi che il computer sia spento.
2. Rimuovere la batteria (consultare [Interventi preliminari sui componenti interni del computer](#)).
3. Allentare le quattro viti di fissaggio sul coperchio della base e sollevare il coperchio dal computer con l'angolazione mostrata nella figura.

- ⚠ ATTENZIONE:** non toccare il dissipatore di calore del processore. È necessario che i componenti del processore vengano rimossi soltanto dal personale di supporto qualificato.



1	Coperchio della batteria	2	Viti di fissaggio (4)
---	--------------------------	---	-----------------------

### Rimontaggio del coperchio della base

1. Allineare le linguette sul coperchio della base al fondo del computer.
2. Serrare le quattro viti di fissaggio sul coperchio della base.
3. Far scorrere la batteria nel relativo alloggiamento fino a farla scattare in posizione.

[Alla pagina dell'indice](#)

[Alla pagina dell'indice](#)

## Gruppo del dispositivo di chiusura della batteria

Manuale di servizio di Dell™ Inspiron™ 1545

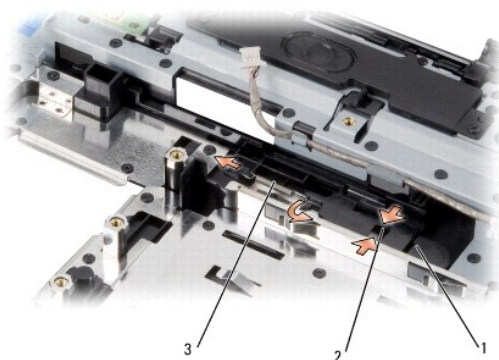
- [Rimozione del gruppo del dispositivo di chiusura della batteria](#)
- [Ricollocamento del gruppo del dispositivo di chiusura della batteria](#)

**⚠ ATTENZIONE:** prima di effettuare interventi sui componenti interni, leggere le informazioni sulla sicurezza fornite assieme al computer. Per ulteriori informazioni sulle protezioni ottimali, consultare l'home page sulla conformità normativa all'indirizzo [www.dell.com/regulatory\\_compliance](http://www.dell.com/regulatory_compliance).

- ➡ **AVVISO:** per evitare eventuali scariche elettrostatiche, scaricare a terra l'elettricità statica del corpo utilizzando una fascetta da polso per la messa a terra o toccando a intervalli regolari una superficie metallica non verniciata (quale un connettore sul retro del computer).
- ➡ **AVVISO:** per evitare danni alla scheda di sistema, rimuovere la batteria principale (consultare [Interventi preliminari sui componenti interni del computer](#)) prima di intervenire sui componenti interni del computer.
- ➡ **AVVISO:** solo un tecnico di assistenza qualificato dovrebbe eseguire le riparazioni del computer. La garanzia non copre eventuali danni derivanti da manutenzione effettuata da tecnici non autorizzati da Dell™.

### Rimozione del gruppo del dispositivo di chiusura della batteria

1. Seguire le istruzioni in [Interventi preliminari sui componenti interni del computer](#).
2. Rimuovere la scheda di sistema (consultare [Rimozione della scheda di sistema](#)).
3. Stringere il fermaglio di plastica per rilasciare il gruppo del dispositivo di chiusura della batteria.
4. Rimuovere la molla dal gancio che la mantiene in posizione.
5. Estrarre il gruppo dalla base del computer.



1	Gruppo del dispositivo di chiusura della batteria	2	Fermaglio di plastica
3	Molla		

### Ricollocamento del gruppo del dispositivo di chiusura della batteria

1. Posizionare il gruppo del dispositivo di chiusura nel canale sulla base del computer.
2. Utilizzando un piccolo cacciavite, posizionare la molla sul gancio sulla base del computer.  
Accertarsi che il dispositivo appena installato si sposti facilmente e liberamente quando viene premuto e rilasciato.
- ➡ **AVVISO:** prima di accendere il computer, rimontare tutte le viti e assicurarsi che non rimangano viti sparse all'interno del computer. In caso contrario, si potrebbero causare danni al computer.
3. Rimontare la scheda di sistema (consultare [Rimontaggio della scheda di sistema](#)).

---

[Alla pagina dell'indice](#)

[Alla pagina dell'indice](#)

## Operazioni preliminari

Manuale di servizio di Dell™ Inspiron™ 1545

- [Strumenti consigliati](#)
- [Spegnimento del computer](#)
- [Interventi preliminari sui componenti interni del computer](#)

La presente sezione illustra le procedure per la rimozione e l'installazione dei componenti nel computer. Salvo altresì indicato, ogni procedura presume che esistano le seguenti condizioni:

- 1 L'utente abbia eseguito la procedura descritta in [Spegnimento del computer](#) e [Interventi preliminari sui componenti interni del computer](#).
- 1 Siano state lette le informazioni sulla sicurezza fornite con il computer.
- 1 Un componente possa essere sostituito o, se acquistato separatamente, installato eseguendo la procedura di rimozione in ordine inverso.

---

## Strumenti consigliati



Per l'esecuzione delle procedure riportate nel presente documento, è possibile che sia necessario utilizzare i seguenti strumenti:

- 1 Cacciavite a punta piatta piccolo
- 1 Cacciavite a croce
- 1 Strumento per l'estrazione del processore
- 1 CD per l'aggiornamento del BIOS

---

## Spegnimento del computer

➡ **AVVISO:** per evitare di perdere i dati, salvare e chiudere tutti i file aperti e uscire da tutti i programmi aperti prima di spegnere il computer.

1. Salvare e chiudere tutti i file aperti e uscire da tutti i programmi aperti.
2. In Windows Vista®, selezionare **Start** , fare clic sulla freccia , quindi su **Arresta il sistema**.


Il computer si spegne al termine del processo di arresto del sistema operativo.

3. Assicurarsi che il computer e le eventuali periferiche collegate siano spente. Se il computer e le periferiche collegate non si sono spenti automaticamente durante l'arresto del sistema operativo, premere e tenere premuto il pulsante di alimentazione per 8-10 secondi fino al totale spegnimento del computer.

---

## Interventi preliminari sui componenti interni del computer

Per proteggere il computer da eventuali danni e per la sicurezza personale, attenersi alle indicazioni sulla sicurezza riportate di seguito.

 **ATTENZIONE:** prima di effettuare interventi sui componenti interni, leggere le informazioni sulla sicurezza fornite assieme al computer. Per ulteriori informazioni sulle protezioni ottimali, consultare l'home page sulla conformità normativa all'indirizzo [www.dell.com/regulatory\\_compliance](http://www.dell.com/regulatory_compliance).

➡ **AVVISO:** maneggiare con cura componenti e schede. Non toccare i componenti o i contatti delle schede. Afferrare la scheda dai bordi o dalla staffa metallica di montaggio. Tenere un componente, ad esempio un processore, dai bordi, non dai piedini.

➡ **AVVISO:** solo un tecnico di assistenza qualificato dovrebbe eseguire le riparazioni del computer. La garanzia non copre eventuali danni derivanti da manutenzione effettuata da tecnici non autorizzati da Dell™.

➡ **AVVISO:** per scollegare un cavo, tirare il connettore o la linguetta apposta e non il cavo stesso. Alcuni cavi sono dotati di connettori con linguette di blocco. Per scollegare questo tipo di cavo, premere sulle linguette di blocco prima di scollegare il cavo. Quando si estrae un connettore, tenerlo allineato per evitare che i piedini si pieghino. Inoltre, prima di collegare un cavo, accertarsi che entrambi i connettori siano allineati e orientati in modo corretto.

➡ **AVVISO:** per evitare danni al computer, seguire la procedura descritta di seguito prima di effettuare interventi sui componenti interni del computer:

1. Assicurarsi che la superficie di lavoro sia piana e pulita per prevenire eventuali graffi al coperchio del computer.
2. Spegnere il computer (consultare [Spegnimento del computer](#)).
3. Se il computer è collegato a una periferica di inserimento nell'alloggiamento di espansione (inserito), scollegarlo. Per istruzioni, consultare la documentazione fornita con la periferica di inserimento nell'alloggiamento di espansione.

➡ **AVVISO:** per scollegare un cavo di rete, scollegarlo prima dal computer e successivamente dalla periferica di rete.

4. Scollegare tutti i cavi telefonici o di rete dal computer.
5. Premere ed estrarre dallo slot ExpressCard le eventuali schede installate e il lettore di schede di memoria 8 in 1.
6. Scollegare il computer e tutte le periferiche collegate dalle rispettive prese elettriche.

➡ **AVVISO:** per evitare danni alla scheda di sistema, rimuovere la batteria dal relativo alloggiamento prima di eseguire interventi sul computer.

➡ **AVVISO:** per evitare di danneggiare il computer, utilizzare soltanto la batteria progettata per questo specifico computer Dell. Non utilizzare batterie progettate per altri computer Dell.

7. Capovolgere il computer.
8. Far scorrere e tenere in posizione il dispositivo di sblocco della batteria.
9. Estrarre la batteria dal relativo alloggiamento.



1	Dispositivo di chiusura a scatto della batteria	2	Batteria
---	---	---	----------

10. Premere il pulsante di alimentazione per mettere a terra la scheda di sistema.

---

[Alla pagina dell'indice](#)

[Alla pagina dell'indice](#)

## Aggiornamento del BIOS

Manuale di servizio di Dell™ Inspiron™ 1545


- [Ripristino del BIOS da un CD](#)
- [Aggiornamento del BIOS dal disco rigido](#)

Se con il nuovo processore o la nuova scheda di sistema viene fornito un CD per l'aggiornamento del BIOS, ripristinare il BIOS dal CD. Se non si dispone di un CD per l'aggiornamento del BIOS, ripristinare il BIOS dal disco rigido.

---

### Ripristino del BIOS da un CD

1. Accertarsi che l'adattatore c.a. sia collegato e che la batteria principale sia installata correttamente.

 **N.B.** Se per ripristinare il BIOS si utilizza un CD per l'aggiornamento del BIOS, configurare il computer per l'avvio da CD prima di inserire il CD.

2. Inserire il CD per l'aggiornamento del BIOS e riavviare il computer.

Attenersi alle istruzioni visualizzate sullo schermo. Il computer continua l'avvio e aggiorna il BIOS. Al termine dell'aggiornamento, il computer si riavvia automaticamente.

3. Premere <F2> durante il POST per accedere al programma di installazione del sistema.
  4. Fare clic su **Load Defaults**, quindi su **OK** nella finestra a scomparsa per ripristinare i valori predefiniti del computer.
  5. Rimuovere il CD per l'aggiornamento del BIOS dall'unità.
  6. Premere <Esc> e fare clic su **Yes** nella finestra a scomparsa per salvare le modifiche di configurazione.
  7. Una volta completato l'aggiornamento del BIOS, il computer si riavvia automaticamente.
- 

### Aggiornamento del BIOS dal disco rigido

1. Accertarsi che l'adattatore c.a. sia collegato, che la batteria principale sia installata correttamente e che sia collegato un cavo di rete.
  2. Accendere il computer.
  3. Sul sito [support.dell.com](http://support.dell.com) individuare il file di aggiornamento del BIOS più recente per il computer in uso.
  4. Fare clic su **Download Now** (Scarica ora) per scaricare il file.
  5. Se viene visualizzata la finestra **Export Compliance Disclaimer** (Dichiarazione di non responsabilità relativa alla conformità delle esportazioni), fare clic su **Yes, I Accept this Agreement** (Sì, accetto questo contratto).  
  
Viene visualizzata la finestra **File download** (Download del file).
  6. Fare clic su **Save this program to disk** (Salva l'applicazione su disco), quindi su **OK**.  
  
Viene visualizzata la finestra **Save In** (Salva in).
  7. Fare clic sulla freccia GIÙ per visualizzare il menu **Save In** (Salva in), selezionare **Desktop**, quindi fare clic su **Save** (Salva).  
  
Il file viene scaricato sul desktop.
  8. Fare clic su **Close** (Chiudi) quando si visualizza la finestra **Download Complete** (Download completato).  
  
L'icona del file appare sul desktop e ha lo stesso titolo del file scaricato per l'aggiornamento del BIOS.
  9. Fare doppio clic sull'icona del file sul desktop e attenersi alle istruzioni visualizzate.
- 

[Alla pagina dell'indice](#)





[Alla pagina dell'indice](#)

## Scheda interna con tecnologia senza fili Bluetooth®

Manuale di servizio di Dell™ Inspiron™ 1545

- [Rimozione della scheda](#)
- [Ricollocamento della scheda](#)

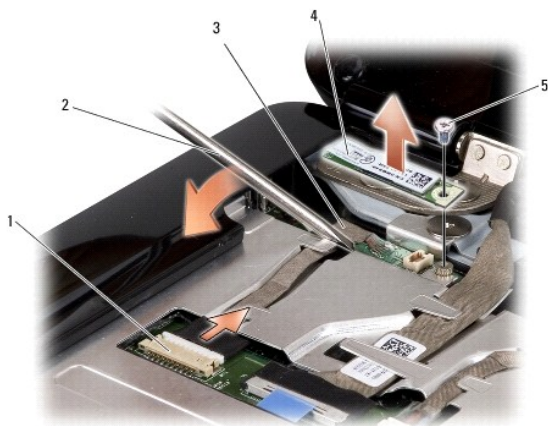
**⚠ ATTENZIONE:** prima di effettuare interventi sui componenti interni, leggere le informazioni sulla sicurezza fornite assieme al computer. Per ulteriori informazioni sulle protezioni ottimali, consultare l'home page sulla conformità normativa all'indirizzo [www.dell.com/regulatory\\_compliance](http://www.dell.com/regulatory_compliance).

- ➡ **AVVISO:** per evitare eventuali scariche elettrostatiche, scaricare a terra l'elettricità statica del corpo utilizzando una fascetta da polso per la messa a terra o toccando a intervalli regolari una superficie metallica non verniciata (quale un connettore sul retro del computer).
- ➡ **AVVISO:** per evitare danni alla scheda di sistema, rimuovere la batteria principale (consultare [Interventi preliminari sui componenti interni del computer](#)) prima di intervenire sui componenti interni del computer.
- ➡ **AVVISO:** solo un tecnico di assistenza qualificato dovrebbe eseguire le riparazioni del computer. La garanzia non copre eventuali danni derivanti da manutenzione effettuata da tecnici non autorizzati da Dell™.

Se insieme al computer è stata ordinata una scheda con tecnologia senza fili Bluetooth, questa è già installata.

### Rimozione della scheda

1. Seguire le istruzioni in [Operazioni preliminari](#).
2. Rimuovere il coperchio dei comandi centrali (consultare [Rimozione del coperchio dei comandi centrali](#)).
3. Rimuovere la tastiera (consultare [Rimozione della tastiera](#)).
4. Rimuovere la vite che fissa la scheda Bluetooth e sollevare la scheda estraendola dal computer.
- ➡ **AVVISO:** prestare particolare attenzione nel rimuovere la scheda del cavo. La scheda del cavo è incollata al computer. Non tirare il cavo per allentare la relativa scheda.
5. Utilizzare un graffietto in plastica oppure un cacciavite per fare leva sulla scheda del cavo del computer.
6. Rimuovere il cavo dal percorso di instradamento.



1	Connettore del cavo	2	Cacciavite
3	Scheda del cavo	4	Scheda Bluetooth
5	Vite		

7. Scollegare il cavo dal connettore della scheda di sistema.

8. Rimuovere la scheda del cavo dal computer.
- 

## Ricollocamento della scheda

1. Ricollocare la scheda del cavo.
  2. Instradare il cavo attraverso le relative guide.
  3. Collegare il cavo al connettore della scheda di sistema.
  4. Ricollocare la vite che fissa la scheda Bluetooth.
  5. Rimontare la tastiera (consultare [Rimontaggio della tastiera](#)).
  6. Rimuovere il coperchio dei comandi centrali (consultare [Rimontaggio del coperchio dei comandi centrali](#)).
  7. Far scorrere la batteria nel relativo alloggiamento fino a farla scattare in posizione.
- 

[Alla pagina dell'indice](#)

[Alla pagina dell'indice](#)

## Fotocamera (opzionale)

Manuale di servizio di Dell™ Inspiron™ 1545

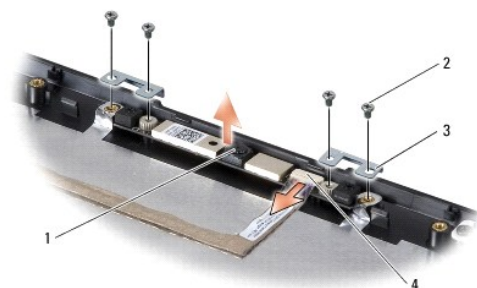
- [Rimozione della fotocamera](#)
- [Reinstallazione della fotocamera](#)

**⚠ ATTENZIONE:** prima di effettuare interventi sui componenti interni, leggere le informazioni sulla sicurezza fornite assieme al computer. Per ulteriori informazioni sulle protezioni ottimali, consultare l'home page sulla conformità normativa all'indirizzo [www.dell.com/regulatory\\_compliance](http://www.dell.com/regulatory_compliance).

- ➡ **AVVISO:** per evitare eventuali scariche elettrostatiche, scaricare a terra l'elettricità statica del corpo utilizzando una fascetta da polso per la messa a terra o toccando a intervalli regolari una superficie metallica non verniciata (quale un connettore sul retro del computer).
- ➡ **AVVISO:** per evitare danni alla scheda di sistema, rimuovere la batteria principale (consultare [Interventi preliminari sui componenti interni del computer](#)) prima di intervenire sui componenti interni del computer.
- ➡ **AVVISO:** solo un tecnico di assistenza qualificato dovrebbe eseguire le riparazioni del computer. La garanzia non copre eventuali danni derivanti da manutenzione effettuata da tecnici non autorizzati da Dell™.

### Rimozione della fotocamera

1. Seguire le istruzioni in [Operazioni preliminari](#).
2. Rimuovere il gruppo dello schermo (consultare [Rimozione del gruppo dello schermo](#)).
3. Rimuovere il frontalino dello schermo (consultare [Rimozione del frontalino dello schermo](#)).
4. Rimuovere il pannello dello schermo (consultare [Rimozione del pannello dello schermo](#)).
5. Rimuovere le quattro viti che fissano le staffe alla scheda della fotocamera.
6. Rimuovere i supporti della scheda della fotocamera.
7. Scollegare il cavo della fotocamera dal connettore sulla scheda della fotocamera.
8. Rimuovere la scheda della fotocamera.



1	Fotocamera	2	Viti (4)
3	Supporti della scheda della fotocamera (2)	4	Connettore del cavo della fotocamera

### Reinstallazione della fotocamera

1. Allineare la scheda della fotocamera ai fori delle viti.
2. Ricollocare i supporti della scheda della fotocamera.
3. Ricollocare le quattro viti che fissano i supporti della scheda della fotocamera all'intelaiatura dello schermo.
4. Collegare il cavo della fotocamera al connettore sulla scheda della fotocamera.

5. Rimontare il pannello dello schermo (consultare [Rimontaggio del pannello dello schermo](#)).
6. Rimontare il frontalino dello schermo (consultare [Rimontaggio del frontalino dello schermo](#)).
7. Rimontare il gruppo dello schermo (consultare [Reinstallazione del gruppo dello schermo](#)).

---

[Alla pagina dell'indice](#)

[Alla pagina dell'indice](#)

## Coperchio dei comandi centrali

Manuale di servizio di Dell™ Inspiron™ 1545

- [Rimozione del coperchio dei comandi centrali](#)
- [Rimontaggio del coperchio dei comandi centrali](#)

**⚠ ATTENZIONE:** prima di effettuare interventi sui componenti interni, leggere le informazioni sulla sicurezza fornite assieme al computer. Per ulteriori informazioni sulle protezioni ottimali, consultare l'home page sulla conformità normativa all'indirizzo [www.dell.com/regulatory\\_compliance](http://www.dell.com/regulatory_compliance).

- ➡ **AVVISO:** per evitare eventuali scariche elettrostatiche, scaricare a terra l'elettricità statica del corpo utilizzando una fascetta da polso per la messa a terra o toccando a intervalli regolari una superficie metallica non verniciata (quale un connettore sul retro del computer).
- ➡ **AVVISO:** per evitare danni alla scheda di sistema, rimuovere la batteria principale (consultare [Interventi preliminari sui componenti interni del computer](#)) prima di intervenire sui componenti interni del computer.
- ➡ **AVVISO:** solo un tecnico di assistenza qualificato dovrebbe eseguire le riparazioni del computer. La garanzia non copre eventuali danni derivanti da manutenzione effettuata da tecnici non autorizzati da Dell™.

### Rimozione del coperchio dei comandi centrali

1. Seguire le istruzioni in [Operazioni preliminari](#).
2. Rimuovere le due viti che fissano il coperchio dei comandi centrali alla base del computer.



3. Capovolgere e aprire lo schermo completamente.

➡ **AVVISO:** prestare particolare attenzione quando si rimuove il coperchio dei comandi centrali. Il coperchio è molto fragile.

4. Sfilare il coperchio dei comandi centrali con un graffietto in plastica dal retro del computer.
5. Estrarre il coperchio dei comandi centrali dal computer.



## Rimontaggio del coperchio dei comandi centrali

1. Allineare i ganci sotto al coperchio dei comandi centrali e far scattare il coperchio in posizione.
2. Capovolgere il computer e ricollocare le due viti che fissano il coperchio dei comandi centrali alla base del computer.
3. Far scorrere la batteria nel relativo alloggiamento fino a farla scattare in posizione.

---

[Alla pagina dell'indice](#)

[Alla pagina dell'indice](#)

## Scheda del caricabatteria

Manuale di servizio di Dell™ Inspiron™ 1545

- [Rimozione della scheda del caricabatteria](#)
- [Ricollocamento della scheda del caricabatteria](#)

**⚠ ATTENZIONE:** prima di effettuare interventi sui componenti interni, leggere le informazioni sulla sicurezza fornite assieme al computer. Per ulteriori informazioni sulle protezioni ottimali, consultare l'home page sulla conformità normativa all'indirizzo [www.dell.com/regulatory\\_compliance](http://www.dell.com/regulatory_compliance).

- ➡ **AVVISO:** per evitare eventuali scariche elettrostatiche, scaricare a terra l'elettricità statica del corpo utilizzando una fascetta da polso per la messa a terra o toccando a intervalli regolari una superficie metallica non verniciata (quale un connettore sul retro del computer).
- ➡ **AVVISO:** per evitare danni alla scheda di sistema, rimuovere la batteria principale (consultare [Interventi preliminari sui componenti interni del computer](#)) prima di intervenire sui componenti interni del computer.
- ➡ **AVVISO:** solo un tecnico di assistenza qualificato dovrebbe eseguire le riparazioni del computer. La garanzia non copre eventuali danni derivanti da manutenzione effettuata da tecnici non autorizzati da Dell™.

---

### Rimozione della scheda del caricabatteria

1. Seguire le istruzioni in [Operazioni preliminari](#).
2. Rimuovere la scheda di sistema (consultare [Rimozione della scheda di sistema](#)).
3. Rimuovere le due viti che fissano la scheda del caricabatteria alla base del computer.
4. Estrarre la scheda del caricabatteria dalla base del computer.



1	Scheda del caricabatteria	2	Viti (2)
---	---------------------------	---	----------

---

### Ricollocamento della scheda del caricabatteria

1. Posizionare la scheda del caricabatteria nella base del computer.
2. Ricollocare le due viti che fissano la scheda del caricabatteria alla base del computer.
3. Rimontare la scheda di sistema (consultare [Rimontaggio della scheda di sistema](#)).

[Alla pagina dell'indice](#)





[Alla pagina dell'indice](#)

## Batteria pulsante

Manuale di servizio di Dell™ Inspiron™ 1545

- [Rimozione della batteria pulsante](#)
- [Rimontaggio della batteria pulsante](#)

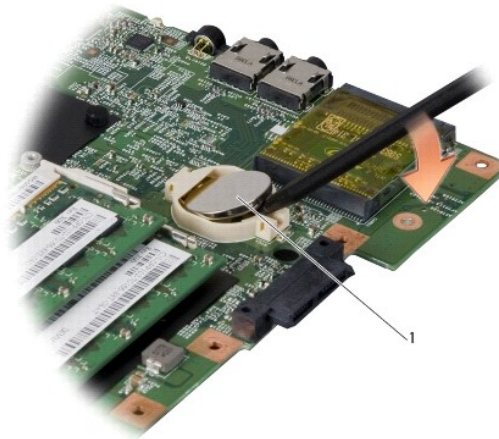
**⚠ ATTENZIONE:** prima di effettuare interventi sui componenti interni, leggere le informazioni sulla sicurezza fornite assieme al computer. Per ulteriori informazioni sulle protezioni ottimali, consultare l'home page sulla conformità normativa all'indirizzo [www.dell.com/regulatory\\_compliance](http://www.dell.com/regulatory_compliance).

- ➡ **AVVISO:** per evitare eventuali scariche elettrostatiche, scaricare a terra l'elettricità statica del corpo utilizzando una fascetta da polso per la messa a terra o toccando a intervalli regolari una superficie metallica non verniciata (quale un connettore sul retro del computer).
- ➡ **AVVISO:** per evitare danni alla scheda di sistema, rimuovere la batteria principale (consultare [Interventi preliminari sui componenti interni del computer](#)) prima di intervenire sui componenti interni del computer.
- ➡ **AVVISO:** solo un tecnico di assistenza qualificato dovrebbe eseguire le riparazioni del computer. La garanzia non copre eventuali danni derivanti da manutenzione effettuata da tecnici non autorizzati da Dell™.

---

### Rimozione della batteria pulsante

1. Seguire le istruzioni in [Operazioni preliminari](#).
2. Rimuovere la scheda di sistema (consultare [Rimozione della scheda di sistema](#)).
3. Capovolgere la scheda di sistema.
4. Utilizzare un graffietto in plastica per spingere la batteria pulsante in avanti e verso l'alto per sbloccarla dallo slot.



1	Batteria pulsante
---	-------------------

---

### Rimontaggio della batteria pulsante

1. Ricollocare la batteria pulsante con il lato positivo (+) rivolto verso l'alto.
2. Rimontare la scheda di sistema (consultare [Rimontaggio della scheda di sistema](#)).

[Alla pagina dell'indice](#)

[Alla pagina dell'indice](#)

## Processore

### Manuale di servizio di Dell™ Inspiron™ 1545

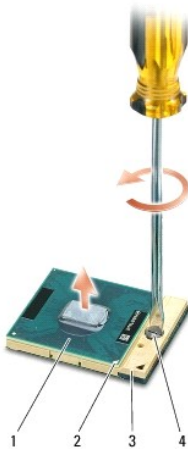
- [Rimozione del processore](#)
- [Installazione del processore](#)

**⚠ ATTENZIONE:** prima di effettuare interventi sui componenti interni, leggere le informazioni sulla sicurezza fornite assieme al computer. Per ulteriori informazioni sulle protezioni ottimali, consultare l'home page sulla conformità normativa all'indirizzo [www.dell.com/regulatory\\_compliance](http://www.dell.com/regulatory_compliance).

- ➡ **AVVISO:** per evitare eventuali scariche elettrostatiche, scaricare a terra l'elettricità statica del corpo utilizzando una fascetta da polso per la messa a terra o toccando a intervalli regolari una superficie metallica non verniciata (quale un connettore sul retro del computer).
- ➡ **AVVISO:** per evitare il contatto intermittente tra la vite eccentrica del supporto ZIF e il processore durante la rimozione o il rimontaggio del processore, esercitare una leggera pressione al centro del processore mentre si ruota la vite eccentrica.
- ➡ **AVVISO:** per evitare di danneggiare il processore, tenere il cacciavite perpendicolarmente al processore mentre si ruota la vite.
- ➡ **AVVISO:** per evitare danni alla scheda di sistema, rimuovere la batteria principale (consultare [Interventi preliminari sui componenti interni del computer](#)) prima di intervenire sui componenti interni del computer.
- ➡ **AVVISO:** solo un tecnico di assistenza qualificato dovrebbe eseguire le riparazioni del computer. La garanzia non copre eventuali danni derivanti da manutenzione effettuata da tecnici non autorizzati da Dell™.

## Rimozione del processore

1. Seguire le istruzioni in [Operazioni preliminari](#).
  2. Rimuovere il coperchio della base (consultare [Rimozione del coperchio della base](#)).
  3. Rimuovere il dissipatore di calore del processore (consultare [Rimozione del dissipatore di calore del processore](#)).
- ➡ **AVVISO:** tirare in modo perpendicolare il processore durante la rimozione. Prestare attenzione a non piegare i piedini sul processore.
4. Per allentare il supporto ZIF, utilizzare un cacciavite a lama piatta piccolo e ruotare la vite eccentrica del supporto ZIF in senso antiorario fino all'arresto. La vite eccentrica del supporto ZIF fissa il processore alla scheda di sistema. Notare la freccia sulla vite eccentrica dello supporto ZIF.



1	Processore	2	Angolo del piedino 1 del processore	3	Supporto ZIF
4	Vite eccentrica del supporto ZIF				

5. Utilizzare uno strumento di estrazione del processore per rimuovere il processore.

## Installazione del processore

➡ **AVVISO:** accertarsi che la vite eccentrica sia in posizione completamente aperta prima di inserire il processore. L'inserimento corretto del processore nel supporto ZIF non richiede forza.

➡ **AVVISO:** un processore non correttamente inserito può causare un collegamento intermittente o danni permanenti al processore e al supporto ZIF.

1. Allineare l'angolo del piedino 1 del processore in modo che punti al triangolo sul supporto ZIF e posizionare il processore nel supporto ZIF.

Quando il processore è correttamente posizionato, tutti e quattro gli angoli sono allineati alla stessa altezza. Se uno o più angoli del processore sono più alti degli altri, il processore non è inserito correttamente.

➡ **AVVISO:** per evitare il contatto intermittente tra la vite eccentrica del supporto ZIF e il processore durante la rimozione o il rimontaggio del processore, esercitare una leggera pressione al centro del processore mentre si ruota la vite eccentrica.

2. Serrare il supporto ZIF ruotando in senso orario la vite eccentrica per fissare il processore alla scheda di sistema.
3. Staccare il rivestimento dal cuscinetto di raffreddamento termico e far aderire il cuscinetto termico alla parte del dissipatore di calore che copre il processore.
4. Rimontare il dissipatore di calore del processore (consultare [Rimontaggio del dissipatore di calore del processore](#)).
5. Rimontare il coperchio della base (consultare [Rimontaggio del coperchio della base](#)).
6. Far scorrere la batteria nel relativo alloggiamento fino a farla scattare in posizione.
7. Aggiornare il BIOS utilizzando il CD per l'aggiornamento del BIOS (consultare [Aggiornamento del BIOS](#)).

---

[Alla pagina dell'indice](#)

[Alla pagina dell'indice](#)

## Dissipatore di calore del processore

Manuale di servizio di Dell™ Inspiron™ 1545

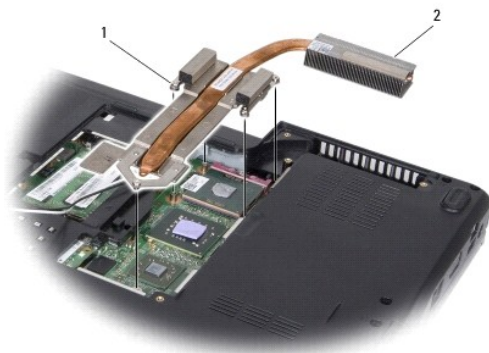
- [Rimozione del dissipatore di calore del processore](#)
- [Rimontaggio del dissipatore di calore del processore](#)

**⚠ ATTENZIONE:** prima di effettuare interventi sui componenti interni, leggere le informazioni sulla sicurezza fornite assieme al computer. Per ulteriori informazioni sulle protezioni ottimali, consultare l'home page sulla conformità normativa all'indirizzo [www.dell.com/regulatory\\_compliance](http://www.dell.com/regulatory_compliance).

- ➡ **AVVISO:** per evitare eventuali scariche elettrostatiche, scaricare a terra l'elettricità statica del corpo utilizzando una fascetta da polso per la messa a terra o toccando a intervalli regolari una superficie metallica non verniciata (quale un connettore sul retro del computer).
- ➡ **AVVISO:** per evitare danni alla scheda di sistema, rimuovere la batteria principale (consultare [Interventi preliminari sui componenti interni del computer](#)) prima di intervenire sui componenti interni del computer.
- ➡ **AVVISO:** solo un tecnico di assistenza qualificato dovrebbe eseguire le riparazioni del computer. La garanzia non copre eventuali danni derivanti da manutenzione effettuata da tecnici non autorizzati da Dell™.

### Rimozione del dissipatore di calore del processore

1. Seguire le istruzioni in [Operazioni preliminari](#).
2. Rimuovere il coperchio della base (consultare [Rimozione del coperchio della base](#)).
3. Allentare le cinque viti di fissaggio che fissano il dissipatore di calore del processore alla scheda di sistema.



1	Viti di fissaggio (5)	2	Dissipatore di calore del processore
---	-----------------------	---	--------------------------------------

4. Estrarre il dissipatore di calore del processore dal computer.

### Rimontaggio del dissipatore di calore del processore

**🔧 N.B.** Il cuscinetto di raffreddamento termico originale può essere riutilizzato se il processore e il dissipatore di calore originali vengono reinstallati insieme. Se il processore o il dissipatore di calore viene ricollocato, utilizzare il cuscinetto di raffreddamento termico fornito nel kit per assicurarsi che vi sia conduttività termica.

**🔧 N.B.** Questa procedura presume che l'utente abbia già rimosso il dissipatore di calore e sia pronto a rimontarlo.

1. Staccare il rivestimento dal cuscinetto di raffreddamento termico e far aderire il cuscinetto termico alla parte del dissipatore di calore che copre il processore.
2. Posizionare il dissipatore di calore del processore sulla scheda di sistema.
3. Serrare le cinque viti di fissaggio che fissano il dissipatore di calore del processore alla scheda di sistema.

4. Rimontare il coperchio della base (consultare [Rimontaggio del coperchio della base](#)).
5. Far scorrere la batteria nel relativo alloggiamento fino a farla scattare in posizione.

---

[Alla pagina dell'indice](#)

[Alla pagina dell'indice](#)

## Scheda figlia

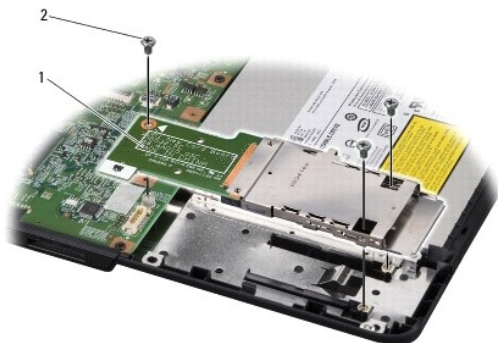
### Manuale di servizio di Dell™ Inspiron™ 1545

- [Rimozione della scheda figlia](#)
- [Ricollocamento della scheda figlia](#)

- ⚠ ATTENZIONE:** prima di effettuare interventi sui componenti interni, leggere le informazioni sulla sicurezza fornite assieme al computer. Per ulteriori informazioni sulle protezioni ottimali, consultare l'home page sulla conformità normativa all'indirizzo [www.dell.com/regulatory\\_compliance](http://www.dell.com/regulatory_compliance).
- ➡ **AVVISO:** per evitare eventuali scariche elettrostatiche, scaricare a terra l'elettricità statica del corpo utilizzando una fascetta da polso per la messa a terra o toccando a intervalli regolari una superficie metallica non verniciata (quale il retro del computer).
- ➡ **AVVISO:** per evitare danni alla scheda di sistema, rimuovere la batteria principale (consultare [Interventi preliminari sui componenti interni del computer](#)) prima di intervenire sui componenti interni del computer.
- ➡ **AVVISO:** solo un tecnico di assistenza qualificato dovrebbe eseguire le riparazioni del computer. La garanzia non copre eventuali danni derivanti da manutenzione effettuata da tecnici non autorizzati da Dell™.
- 

## Rimozione della scheda figlia

1. Seguire le istruzioni in [Operazioni preliminari](#).
2. Rimuovere il palm rest ([Rimozione del palm rest](#)).
3. Rimuovere le tre viti che fissano la scheda figlia.
4. Estrarre la scheda figlia dal computer.



1	Scheda figlia	2	Viti (3)
---	---------------	---	----------

---

## Ricollocamento della scheda figlia

1. Allineare la scheda figlia con il connettore della scheda di sistema e con i fori delle viti sulla base del computer.
  2. Ricollocare le tre viti che fissano la scheda figlia.
  - ➡ **AVVISO:** prima di accendere il computer, rimontare tutte le viti e assicurarsi che non rimangano viti sparse all'interno del computer. In caso contrario, si potrebbero causare danni al computer.
  3. Rimontare il palm rest ([Rimontaggio del palm rest](#)).
- 

[Alla pagina dell'indice](#)

[Alla pagina dell'indice](#)

## Schermo

### Manuale di servizio di Dell™ Inspiron™ 1545

- [Gruppo dello schermo](#)
- [Frontalino dello schermo](#)
- [Pannello dello schermo](#)
- [Cavo del pannello dello schermo](#)
- [Invertitore dello schermo](#)

**⚠ ATTENZIONE:** prima di effettuare interventi sui componenti interni, leggere le informazioni sulla sicurezza fornite assieme al computer. Per **ulteriori informazioni sulle protezioni ottimali, consultare l'home page sulla conformità normativa all'indirizzo** [www.dell.com/regulatory\\_compliance](http://www.dell.com/regulatory_compliance).

- ➡ **AVVISO:** per evitare eventuali scariche elettrostatiche, scaricare a terra l'elettricità statica del corpo utilizzando una fascetta da polso per la messa a terra o toccando a intervalli regolari una superficie metallica non verniciata (quale un connettore sul retro del computer).
- ➡ **AVVISO:** per evitare danni alla scheda di sistema, rimuovere la batteria principale (consultare [Interventi preliminari sui componenti interni del computer](#)) prima di intervenire sui componenti interni del computer.
- ➡ **AVVISO:** solo un tecnico di assistenza qualificato dovrebbe eseguire le riparazioni del computer. La garanzia non copre eventuali danni derivanti da manutenzione effettuata da tecnici non autorizzati da Dell™.

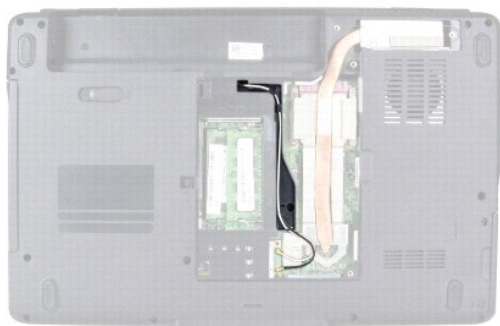
## Gruppo dello schermo

### Rimozione del gruppo dello schermo

**📌 N.B.** La posizione della Mini-Card può variare in base all'adattatore di visualizzazione supportato dal computer. Per individuare il tipo di adattatore di visualizzazione sul computer, fare clic su **Start** → **Pannello di controllo** → **Sistema** → **Gestione periferiche** → **Adattatore di visualizzazione**.

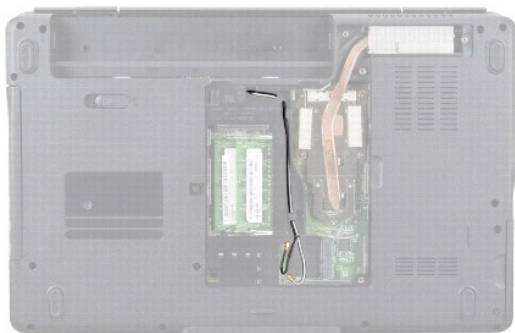
1. Seguire le istruzioni in [Operazioni preliminari](#).
2. Rimuovere il coperchio dei comandi centrali (consultare [Rimozione del coperchio dei comandi centrali](#)).
3. Rimuovere il coperchio della base (consultare [Rimozione del coperchio della base](#)).
4. Se possibile, scollegare i cavi della Mini-Card dalla scheda.
5. Notare l'instradamento dei cavi e rimuovere con cura i cavi dell'antenna della Mini-Card dalle rispettive guide di instradamento.

**ATI Mobility Radeon:**



**Mobile Intel® GMA:**





6. Rimuovere le due viti dalla base del computer.



7. Capovolgere il computer.

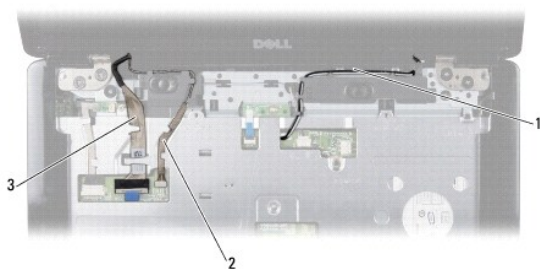
8. Rimuovere la tastiera (consultare [Rimozione della tastiera](#)).

9. Notare l'instradamento dei cavi e rimuovere con cura i cavi dell'antenna della Mini-Card dalle rispettive guide di instradamento ed estrarre i cavi attraverso la scheda di sistema in modo che non siano presenti sulla base del computer.

10. Tirare la linguetta di estrazione del cavo dello schermo per scollegare il cavo dello schermo dal connettore sulla scheda di sistema.

11. Scollegare il cavo della fotocamera opzionale dal connettore della scheda di sistema.

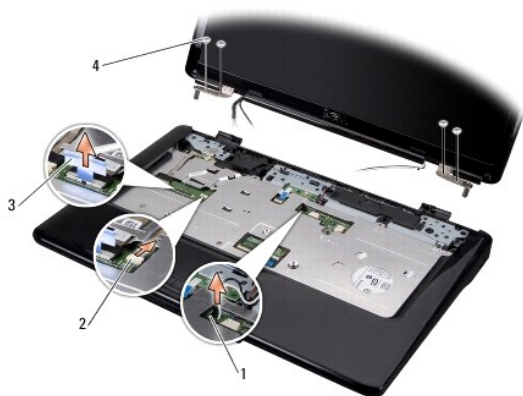
12. Notare l'instradamento dei cavi e rimuovere con cura i cavi dalle rispettive guide di instradamento.



1	Instradamento dei cavi dell'antenna della Mini-Card	2	Instradamento dei cavi della fotocamera (opzionale)
3	Instradamento dei cavi dello schermo		

13. Rimuovere le quattro viti (due su ogni lato) che fissano il gruppo dello schermo.

14. Estrarre il gruppo dello schermo dal computer.



1	Slot per l'instradamento dei cavi dell'antenna della Mini-Card	2	Connettore dei cavi della fotocamera (opzionale)
3	Linguetta di estrazione del cavo dello schermo	4	Viti (4)

## Reinstallazione del gruppo dello schermo

- Collocare il gruppo dello schermo in posizione e rimontare le quattro viti (due su ogni lato) che fissano il gruppo dello schermo.
- Instradare il cavo della fotocamera opzionale e il cavo dello schermo attraverso le guide di instradamento, quindi collegare i cavi ai relativi connettori della scheda di sistema.
- Instradare i cavi dell'antenna della Mini-Card nelle guide di instradamento sul palm rest e attraverso la scheda di sistema.
- Riposizionare la tastiera (consultare [Rimontaggio della tastiera](#)).
- Riposizionare il coperchio dei comandi centrali (consultare [Rimontaggio del coperchio dei comandi centrali](#)).
- Riposizionare le due viti alla base del computer.
- Girare il computer e instradare i cavi dell'antenna della Mini-Card attraverso le guide di instradamento.
- Collegare i cavi dell'antenna appropriati alla Mini-Card. La seguente tabella riporta la combinazione di colori dei cavi dell'antenna per ciascuna Mini-Card supportata dal computer:

Connettori sulla Mini-Card	Combinazione di colori dei cavi delle antenne
<b>WLAN (due cavi delle antenne)</b>	
WLAN principale (triangolo bianco)	Bianco
WLAN ausiliaria (triangolo nero)	Nero

- Rimontare il coperchio della base (consultare [Rimontaggio del coperchio della base](#)).

➡ **AVVISO:** prima di accendere il computer, rimontare tutte le viti e assicurarsi che non rimangano viti sparse all'interno del computer. In caso contrario, si potrebbero causare danni al computer.

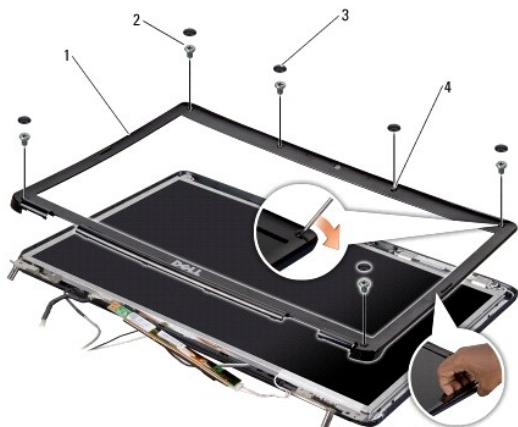
- Far scorrere la batteria nel relativo alloggiamento fino a farla scattare in posizione.

## Frontalino dello schermo

### Rimozione del frontalino dello schermo

➡ **AVVISO:** il frontalino dello schermo è estremamente fragile. Prestare attenzione durante la sua rimozione per evitare danni.

1. Rimuovere il gruppo dello schermo (consultare [Rimozione del gruppo dello schermo](#)).
2. Rimuovere i sei gommini delle viti.
3. Rimuovere le viti di fissaggio e le cinque viti che fissano il frontalino dello schermo.
4. Con la punta delle dita, fare leva con cura sul bordo interno del frontalino dello schermo.
5. Rimuovere il frontalino dello schermo.



1	Frontalino dello schermo	2	Viti (5)
3	Gommini delle viti (6)	4	Vite di fissaggio

## Rimontaggio del frontalino dello schermo

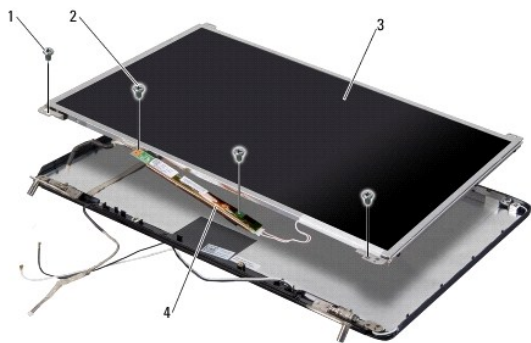
1. Riallineare il frontalino dello schermo al pannello dello schermo e farlo scattare delicatamente in posizione.
2. Ricollocare le cinque viti e serrare la vite di fissaggio.
3. Ricollocare i sei gommini delle viti.
4. Ricollocare il gruppo dello schermo (vedere [Reinstallazione del gruppo dello schermo](#)).

---

## Pannello dello schermo

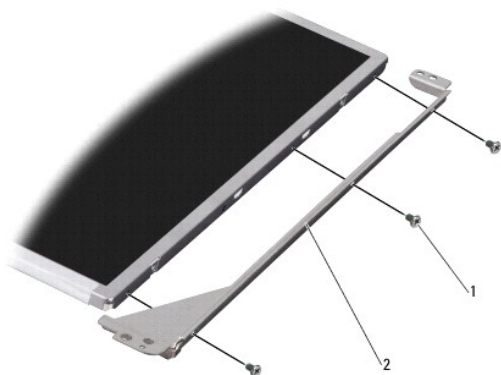
### Rimozione del pannello dello schermo

1. Rimuovere il gruppo dello schermo (consultare [Rimozione del gruppo dello schermo](#)).
2. Rimuovere il frontalino dello schermo (consultare [Frontalino dello schermo](#)).
3. Rimuovere le due viti che fissano il pannello dello schermo.
4. Rimuovere le due viti che fissano la scheda dell'invertitore.



1	Viti del pannello dello schermo (2)	2	Viti della scheda dell'invertitore (2)
3	Schermo	4	Scheda dell'invertitore

5. Scollegare i cavi dai connettori su ciascun lato della scheda dell'invertitore.
6. Rimuovere il cavo del pannello dello schermo (consultare [Rimozione del cavo del pannello dello schermo](#)).
7. Rimuovere le sei viti (tre su ciascun lato) che fissano le staffe del pannello dello schermo al pannello dello schermo.



1	Viti (6)	2	Staffe del pannello dello schermo (2)
---	----------	---	---------------------------------------

## Rimontaggio del pannello dello schermo

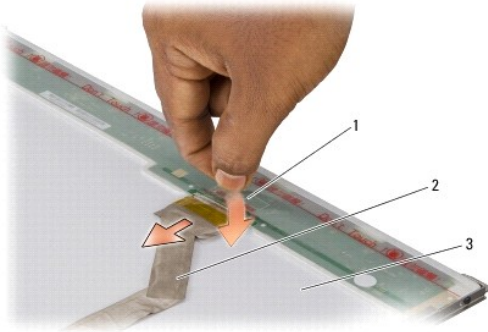
1. Collegare le staffe del pannello dello schermo al pannello dello schermo ricollocando le sei viti (tre su ciascun lato).
  2. Ricollocare il cavo del pannello dello schermo (consultare [Ricollocamento del cavo del pannello dello schermo](#)).
  3. Collegare i cavi ai connettori su ciascun lato della scheda dell'invertitore.
  4. Allineare il pannello dello schermo e la scheda dell'invertitore con l'intelaiatura dello schermo.
  5. Ricollocare le due viti che fissano il pannello dello schermo.
  6. Ricollocare le due viti che fissano la scheda dell'invertitore.
  7. Rimontare il frontalino dello schermo (consultare [Rimontaggio del frontalino dello schermo](#)).
  8. Rimontare il gruppo dello schermo (consultare [Reinstallazione del gruppo dello schermo](#)).
-

## Cavo del pannello dello schermo

### Rimozione del cavo del pannello dello schermo

 **N.B.** I cavi e i connettori del pannello dello schermo possono variare in base al pannello dello schermo ordinato.

1. Rimuovere il gruppo dello schermo (consultare [Rimozione del gruppo dello schermo](#)).
2. Rimuovere il frontalino dello schermo (consultare [Frontalino dello schermo](#)).
3. Rimuovere il pannello dello schermo (consultare [Pannello dello schermo](#)).
4. Capovolgere il pannello dello schermo e posizionarlo su una superficie pulita.



1	Nastro che fissa il cavo del pannello dello schermo al connettore nella parte superiore	2	Cavo del pannello dello schermo
3	Retro del pannello dello schermo		

5. Sollevare il nastro che fissa il cavo del pannello dello schermo al connettore nella parte superiore, quindi scollegare il cavo dal connettore.

### Ricollocamento del cavo del pannello dello schermo

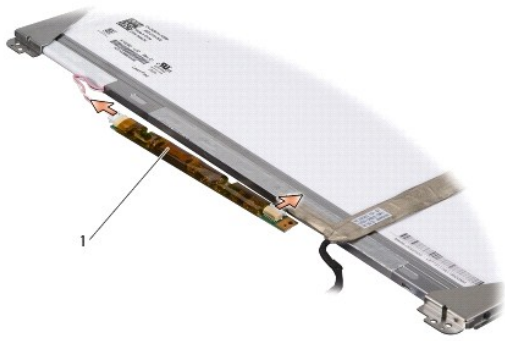
1. Ricollegare il cavo dello schermo al connettore nella parte superiore.
2. Rimontare il pannello dello schermo (consultare [Rimontaggio del pannello dello schermo](#)).
3. Rimontare il frontalino dello schermo (consultare [Rimontaggio del frontalino dello schermo](#)).
4. Rimontare il gruppo dello schermo (consultare [Reinstallazione del gruppo dello schermo](#)).

---

## Invertitore dello schermo

### Rimozione dell'invertitore dello schermo

1. Rimuovere il gruppo dello schermo (consultare [Rimozione del gruppo dello schermo](#)).
2. Rimuovere il frontalino dello schermo (consultare [Rimozione del frontalino dello schermo](#)).
3. Rimuovere il pannello dello schermo (consultare [Rimozione del pannello dello schermo](#)).
4. Scollegare i cavi dai connettori su ciascun lato della scheda dell'invertitore.



1	Scheda dell'invertitore
---	-------------------------

5. Estrarre la scheda dell'invertitore dal pannello dello schermo.

## Ricollocamento dell'invertitore dello schermo

1. Collegare i cavi ai connettori su ciascun lato della scheda dell'invertitore.
2. Rimontare il pannello dello schermo (consultare [Rimontaggio del pannello dello schermo](#)).
3. Rimontare il frontalino dello schermo (consultare [Rimontaggio del frontalino dello schermo](#)).
4. Rimontare il gruppo dello schermo (consultare [Reinstallazione del gruppo dello schermo](#)).

---

[Alla pagina dell'indice](#)

[Alla pagina dell'indice](#)

## Ventola termica

Manuale di servizio di Dell™ Inspiron™ 1545

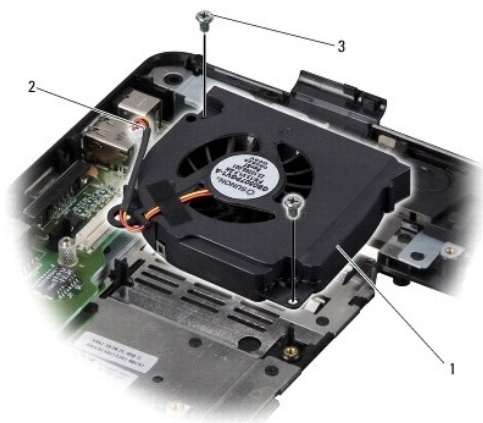
- [Rimozione della ventola termica](#)
- [Rimontaggio della ventola termica](#)

**⚠ ATTENZIONE:** prima di effettuare interventi sui componenti interni, leggere le informazioni sulla sicurezza fornite assieme al computer. Per ulteriori informazioni sulle protezioni ottimali, consultare l'home page sulla conformità normativa all'indirizzo [www.dell.com/regulatory\\_compliance](http://www.dell.com/regulatory_compliance).

- ➡ **AVVISO:** per evitare eventuali scariche elettrostatiche, scaricare a terra l'elettricità statica del corpo utilizzando una fascetta da polso per la messa a terra o toccando a intervalli regolari una superficie metallica non verniciata (quale un connettore sul retro del computer).
- ➡ **AVVISO:** per evitare danni alla scheda di sistema, rimuovere la batteria principale (consultare [Interventi preliminari sui componenti interni del computer](#)) prima di intervenire sui componenti interni del computer.
- ➡ **AVVISO:** solo un tecnico di assistenza qualificato dovrebbe eseguire le riparazioni del computer. La garanzia non copre eventuali danni derivanti da manutenzione effettuata da tecnici non autorizzati da Dell™.

### Rimozione della ventola termica

1. Seguire le istruzioni in [Operazioni preliminari](#).
2. Rimuovere la scheda di sistema (consultare [Rimozione della scheda di sistema](#)).
3. Rimuovere le due viti che fissano la ventola termica alla base del computer.
4. Estrarre la ventola termica dal computer.



1	Ventola termica	2	Cavo della ventola termica
3	Viti (2)		

### Rimontaggio della ventola termica

- 🔍 **N.B.** Il cuscinetto di raffreddamento termico originale può essere riutilizzato se il processore e il dissipatore di calore originali vengono reinstallati insieme. Se il processore o il dissipatore di calore viene ricollocato, utilizzare il cuscinetto di raffreddamento termico fornito nel kit per assicurarsi che vi sia conduttività termica.
- 🔍 **N.B.** Questa procedura presume che l'utente abbia già rimosso la ventola e sia pronto a rimontarla.

1. Ricollocare la ventola termica.
2. Ricollocare le due viti che fissano la ventola alla base del computer.

3. Rimontare la scheda di sistema (consultare [Rimontaggio della scheda di sistema](#)).

---

[Alla pagina dell'indice](#)



[Alla pagina dell'indice](#)

## Disco rigido

### Manuale di servizio di Dell™ Inspiron™ 1545

- [Rimozione del disco rigido](#)
- [Rimontaggio del disco rigido](#)

**⚠ ATTENZIONE:** non toccare l'alloggiamento metallico del disco rigido se l'unità è molto calda quando viene rimossa dal computer.

**⚠ ATTENZIONE:** prima di effettuare interventi sui componenti interni, leggere le informazioni sulla sicurezza fornite assieme al computer. Per ulteriori informazioni sulle protezioni ottimali, consultare l'home page sulla conformità normativa all'indirizzo [www.dell.com/regulatory\\_compliance](http://www.dell.com/regulatory_compliance).

➡ **AVVISO:** per evitare la perdita di dati, spegnere il computer (consultare [Spegnimento del computer](#)) prima di rimuovere il disco rigido. Non rimuovere il disco rigido quando il computer è acceso o in stato di sospensione.

➡ **AVVISO:** i dischi rigidi sono estremamente fragili. Prestare attenzione durante la manipolazione del disco rigido.

➡ **AVVISO:** per evitare danni alla scheda di sistema, rimuovere la batteria principale (consultare [Interventi preliminari sui componenti interni del computer](#)) prima di intervenire sui componenti interni del computer.

➡ **AVVISO:** solo un tecnico di assistenza qualificato dovrebbe eseguire le riparazioni del computer. La garanzia non copre eventuali danni derivanti da manutenzione effettuata da tecnici non autorizzati da Dell™.

☒ **N.B.** Dell non garantisce la compatibilità, né fornisce supporto per dischi rigidi provenienti da fonti diverse da Dell.

☒ **N.B.** Se si sta installando un disco rigido proveniente da una fonte diversa da Dell, è necessario installare un sistema operativo, i driver e le utilità nel nuovo disco rigido (per ulteriori informazioni, consultare la *Guida alla tecnologia Dell*).

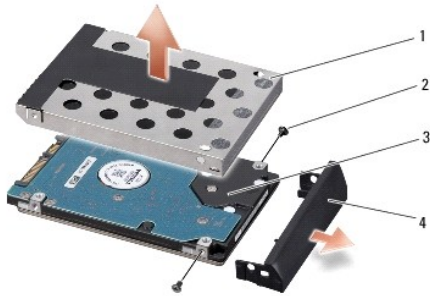
## Rimozione del disco rigido

1. Seguire le istruzioni in [Operazioni preliminari](#).
  2. Rimuovere le due viti che fissano il gruppo del disco rigido alla base del computer.
  3. Estrarre il gruppo del disco rigido dall'alloggiamento.
- ➡ **AVVISO:** quando il disco rigido non è inserito nel computer, riportarlo in un imballaggio protettivo antistatico (consultare la sezione relativa alla protezione dalle scariche elettrostatiche nelle istruzioni di sicurezza spedite con il computer).



1	Viti (2)	2	Gruppo del disco rigido
---	----------	---	-------------------------

4. Rimuovere le due viti (una su ciascun lato) che fissano la gabbia del disco rigido e il frontalino al disco rigido.
5. Rimuovere il frontalino del disco rigido.
6. Estrarre la gabbia dal disco rigido.



1	Gabbia del disco rigido	2	Viti (2)
3	Disco rigido	4	Frontalino del disco rigido

---

## Rimontaggio del disco rigido

1. Estrarre la nuova unità dall'imballaggio.

Conservare l'imballaggio originale che potrà essere usato in futuro per riporre o spedire l'unità.

➡ **AVVISO:** esercitare una pressione uniforme per far scorrere l'unità in posizione. Una pressione eccessiva potrebbe danneggiare il connettore.

2. Ricollocare la gabbia e il frontalino del disco rigido.
3. Ricollocare le due viti (una su ciascun lato) che fissano la gabbia e il frontalino del disco rigido al disco rigido.
4. Far scorrere il gruppo del disco rigido nell'alloggiamento.
5. Ricollocare le due viti che fissano il gruppo del disco rigido alla base del computer.

➡ **AVVISO:** prima di accendere il computer, rimontare tutte le viti e assicurarsi che non rimangano viti sparse all'interno del computer. In caso contrario, si potrebbero causare danni al computer.

6. Fare scorrere la batteria nell'alloggiamento fino a quando scatta in posizione.
7. Installare il sistema operativo per il computer, se necessario (consultare la *Guida alla tecnologia Dell*).
8. Installare i driver e le utilità per il computer, se necessario (consultare la *Guida alla tecnologia Dell*).

---

[Alla pagina dell'indice](#)

[Alla pagina dell'indice](#)

## Tastiera

### Manuale di servizio di Dell™ Inspiron™ 1545

- [Rimozione della tastiera](#)
- [Rimontaggio della tastiera](#)

**⚠ ATTENZIONE:** prima di effettuare interventi sui componenti interni, leggere le informazioni sulla sicurezza fornite assieme al computer. Per ulteriori informazioni sulle protezioni ottimali, consultare l'home page sulla conformità normativa all'indirizzo [www.dell.com/regulatory\\_compliance](http://www.dell.com/regulatory_compliance).

- ➡ **AVVISO:** per evitare eventuali scariche elettrostatiche, scaricare a terra l'elettricità statica del corpo utilizzando una fascetta da polso per la messa a terra o toccando a intervalli regolari una superficie metallica non verniciata (quale un connettore sul retro del computer).
- ➡ **AVVISO:** per evitare danni alla scheda di sistema, rimuovere la batteria principale (consultare [Interventi preliminari sui componenti interni del computer](#)) prima di intervenire sui componenti interni del computer.
- ➡ **AVVISO:** solo un tecnico di assistenza qualificato dovrebbe eseguire le riparazioni del computer. La garanzia non copre eventuali danni derivanti da manutenzione effettuata da tecnici non autorizzati da Dell™.

### Rimozione della tastiera

1. Seguire le istruzioni in [Operazioni preliminari](#).
2. Rimuovere il coperchio dei comandi centrali (consultare [Rimozione del coperchio dei comandi centrali](#)).
3. Rimuovere le due viti sulla parte superiore della tastiera.

- ➡ **AVVISO:** i coperchietti dei tasti sono fragili, si spostano facilmente e rimetterli al loro posto richiede molto tempo. Fare pertanto attenzione quando si rimuove e si maneggia la tastiera.
- ➡ **AVVISO:** prestare particolare attenzione quando si rimuove e si maneggia la tastiera. In caso contrario, potrebbe esserci il rischio di graffiare il pannello dello schermo.

4. Estrarre delicatamente la tastiera dal computer e capovolverla per accedere al connettore della tastiera. Non esercitare eccessiva pressione sulla tastiera.



1	Tastiera	2	Viti (2)
3	Linguette della tastiera (6)	4	Dispositivo di chiusura del connettore
5	Cavo della tastiera		

5. Sollevare il dispositivo di chiusura del connettore che fissa il cavo della tastiera al connettore sulla scheda di sistema, quindi rimuovere il cavo.
6. Sollevare la tastiera dal computer.

### Rimontaggio della tastiera

1. Far scorrere il cavo della tastiera nel connettore sulla scheda di sistema, quindi spingere il dispositivo di chiusura del connettore che fissa il cavo della tastiera al connettore della scheda di sistema.

2. Allineare le linguette sulla base della tastiera alle scanalature del palm rest, quindi far scorrere la tastiera sotto il palm rest.

➡ **AVVISO:** i coperchietti dei tasti sono fragili, si spostano facilmente e rimetterli al loro posto richiede molto tempo. Fare pertanto attenzione quando si rimuove e si maneggia la tastiera.

3. Ricollocare le due viti sul lato superiore della tastiera.

4. Rimuovere il coperchio dei comandi centrali (consultare [Rimontaggio del coperchio dei comandi centrali](#)).

5. Far scorrere la batteria nel relativo alloggiamento fino a farla scattare in posizione.

---

[Alla pagina dell'indice](#)

[Alla pagina dell'indice](#)

## Memoria

### Manuale di servizio di Dell™ Inspiron™ 1545

- [Rimozione dei moduli di memoria](#)
- [Rimontaggio dei moduli di memoria](#)

**⚠ ATTENZIONE:** prima di effettuare interventi sui componenti interni, leggere le informazioni sulla sicurezza fornite assieme al computer. Per ulteriori informazioni sulle protezioni ottimali, consultare l'home page sulla conformità normativa all'indirizzo [www.dell.com/regulatory\\_compliance](http://www.dell.com/regulatory_compliance).

- ➡ **AVVISO:** per evitare eventuali scariche elettrostatiche, scaricare a terra l'elettricità statica del corpo utilizzando una fascetta da polso per la messa a terra o toccando a intervalli regolari una superficie metallica non verniciata (quale un connettore sul retro del computer).
- ➡ **AVVISO:** per evitare danni alla scheda di sistema, rimuovere la batteria principale (consultare [Interventi preliminari sui componenti interni del computer](#)) prima di intervenire sui componenti interni del computer.
- ➡ **AVVISO:** solo un tecnico di assistenza qualificato dovrebbe eseguire le riparazioni del computer. La garanzia non copre eventuali danni derivanti da manutenzione effettuata da tecnici non autorizzati da Dell™.

È possibile espandere la memoria del computer installando moduli di memoria sulla scheda di sistema. Per informazioni sulla memoria supportata dal computer, consultare la sezione "Specifiche" nella *Guida all'installazione*. Installare solo moduli di memoria adatti al computer in uso.

**📌 N.B.** I moduli di memoria acquistati da Dell sono coperti dalla garanzia del computer.

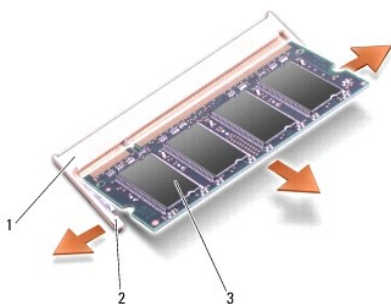
Il computer dispone di due connettori per SODIMM accessibili dall'utente, entrambi accessibili dal pannello inferiore del computer. Il modulo di memoria DIMM B si trova proprio sopra il modulo di memoria DIMM A situato sul pannello inferiore del computer.

- ➡ **AVVISO:** se è necessario installare i moduli di memoria in due connettori, installare un modulo di memoria nel connettore etichettato "DIMM A" prima di installare un modulo nel connettore etichettato "DIMM B".

---

## Rimozione dei moduli di memoria

1. Seguire le istruzioni in [Operazioni preliminari](#).
2. Rimuovere il coperchio della base (consultare [Rimozione del coperchio della base](#)).
- ➡ **AVVISO:** per evitare danni al connettore del modulo di memoria, si consiglia di non utilizzare strumenti per allargare i fermagli di fissaggio del modulo di memoria.
3. Con le punte delle dita, allargare con cautela i fermagli di fissaggio su ciascuna estremità del connettore del modulo di memoria fino a far scattare il modulo fuori sede.
4. Rimuovere il modulo di memoria dal connettore.




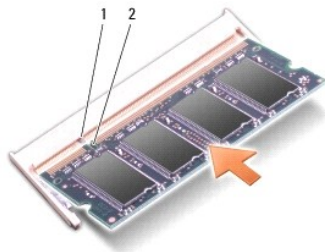
1	Connettore del modulo di memoria	2	Fermagli di fissaggio (2)
3	Modulo di memoria		

---


## Rimontaggio dei moduli di memoria

1. Allineare la tacca posta sul bordo del modulo di memoria con la linguetta del connettore del modulo di memoria.
2. Far scorrere con decisione il modulo nello slot con un'angolazione di 45 gradi, quindi premere il modulo fino a farlo scattare in posizione. Se il modulo non scatta, estrarlo e reinstallarlo.

 **N.B.** Se il modulo di memoria non viene installato correttamente, il sistema potrebbe non avviarsi.



1	Linguetta	2	Tacca
---	-----------	---	-------

 **AVVISO:** se risulta difficile chiudere il coperchio, rimuovere il modulo di memoria e reinstallarlo. Se si forza la chiusura del coperchio, si può danneggiare il computer.

3. Rimontare il coperchio della base (consultare [Rimontaggio del coperchio della base](#)).
4. Far scorrere la batteria nel relativo alloggiamento oppure collegare l'adattatore c.a. al computer e a una presa elettrica.
5. Accendere il computer.

All'avvio il sistema rileva la memoria aggiuntiva e aggiorna automaticamente le informazioni sulla configurazione del sistema.

Per confermare la quantità di memoria installata nel computer, fare clic su **Start**  → **Guida in linea e supporto tecnico** → **Dell System Information** (Informazioni sul sistema Dell).

---

[Alla pagina dell'indice](#)

[Alla pagina dell'indice](#)

## Mini-Card senza fili

### Manuale di servizio di Dell™ Inspiron™ 1545

- [Rimozione della Mini-Card](#)
- [Ricollocamento della Mini-Card](#)

- ⚠ ATTENZIONE:** prima di effettuare interventi sui componenti interni, leggere le informazioni sulla sicurezza fornite assieme al computer. Per ulteriori informazioni sulle protezioni ottimali, consultare l'home page sulla conformità normativa all'indirizzo [www.dell.com/regulatory\\_compliance](http://www.dell.com/regulatory_compliance).
- ➡ **AVVISO:** per evitare eventuali scariche elettrostatiche, scaricare a terra l'elettricità statica del corpo utilizzando una fascetta da polso per la messa a terra o toccando a intervalli regolari una superficie metallica non verniciata (quale un connettore sul retro del computer).
- ➡ **AVVISO:** per evitare danni alla scheda di sistema, rimuovere la batteria principale (consultare [Interventi preliminari sui componenti interni del computer](#)) prima di intervenire sui componenti interni del computer.
- ➡ **AVVISO:** solo un tecnico di assistenza qualificato dovrebbe eseguire le riparazioni del computer. La garanzia non copre eventuali danni derivanti da manutenzione effettuata da tecnici non autorizzati da Dell™.
- 🔧 **N.B.** Dell non garantisce la compatibilità né fornisce supporto per Mini-Card di produttori diversi da Dell.

Se insieme al computer è stata ordinata una Mini-Card senza fili, la scheda è già installata.

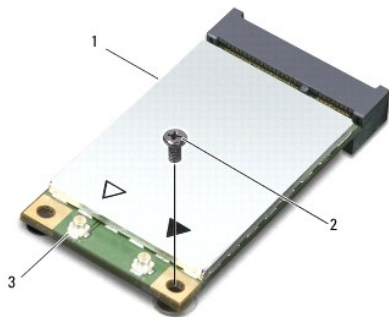
Il computer supporta una half Mini-Card per WLAN.

- 🔧 **N.B.** Lo slot per WLAN supporta una half Mini-Card.
- 🔧 **N.B.** In base alla configurazione del sistema al momento della vendita, la slot della Mini-Card potrebbe non disporre di alcuna scheda installata.

## Rimozione della Mini-Card

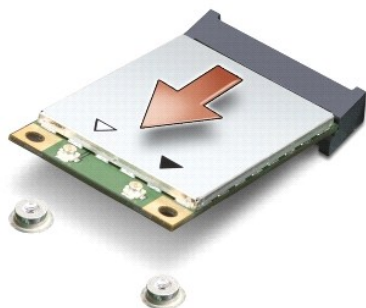
- 🔧 **N.B.** La posizione della Mini-Card può variare in base all'adattatore di visualizzazione supportato dal computer. Per individuare il tipo di adattatore di visualizzazione sul computer, fare clic su **Start** → **Pannello di controllo** → **Sistema** → **Gestione periferiche** → **Adattatore di visualizzazione**.

1. Seguire le istruzioni in [Operazioni preliminari](#).
2. Rimuovere i seguenti componenti sulla base dell'adattatore di visualizzazione supportato dal computer.
  - 1 Mobile Intel® GMA:
    - o Rimuovere il coperchio della base (consultare [Rimozione del coperchio della base](#)).
  - 1 ATI Mobility Radeon:
    - o Rimuovere la scheda di sistema e capovolverla (consultare [Rimozione della scheda di sistema](#)).
3. Se possibile, scollegare i cavi della Mini-Card dalla scheda.
4. Rimuovere la vite di fissaggio che fissa la Mini-Card al connettore della scheda di sistema.



1	Mini-Card	2	Vite	3	Connettori dei cavi dell'antenna (2)
---	-----------	---	------	---	--------------------------------------

5. Estrarre la Mini-Card dal connettore della scheda di sistema.



➔ **AVVISO:** quando la Mini-Card non è inserita nel computer, riporla in un imballaggio protettivo antistatico. Per maggiori informazioni, consultare la sezione relativa alla protezione dalle scariche elettrostatiche nelle istruzioni di sicurezza spedite con il computer.

## Ricollocamento della Mini-Card

🔍 **N.B.** La posizione della Mini-Card può variare in base all'adattatore di visualizzazione supportato dal computer. Per individuare il tipo di adattatore di visualizzazione sul computer, fare clic su **Start** → **Pannello di controllo** → **Sistema** → **Gestione periferiche** → **Adattatore di visualizzazione**.

1. Rimuovere la nuova Mini-Card dall'imballaggio.

➔ **AVVISO:** far scorrere la scheda in posizione esercitando una pressione decisa e costante. Una pressione eccessiva potrebbe danneggiare il connettore.

2. Inserire il connettore della Mini-Card con un'angolazione di 45 gradi nel relativo connettore della scheda di sistema. Per esempio, il connettore della scheda WLAN è etichettato **WLAN** e così via.
3. Premere l'altra estremità della scheda Mini-Card nello slot sulla scheda di sistema.
4. Ricollocare la vite che fissa la Mini-Card al connettore della scheda di sistema.
5. Collegare i cavi dell'antenna appropriati alla Mini-Card. La seguente tabella riporta la combinazione di colori dei cavi dell'antenna per ciascuna Mini-Card supportata dal computer:

Connettori sulla Mini-Card	Combinazione di colori dei cavi delle antenne
<b>WLAN (due cavi delle antenne)</b>	
WLAN principale (triangolo bianco)	Bianco
WLAN ausiliaria (triangolo nero)	Nero

6. Sostituire i seguenti componenti in base all'adattatore di visualizzazione supportato dal computer.

- 1 Mobile Intel® GMA:
  - o Rimontare il coperchio della base (consultare [Rimontaggio del coperchio della base](#)).
- 1 ATI Mobility Radeon:
  - o Rimontare la scheda di sistema (consultare [Rimontaggio della scheda di sistema](#)).

7. Far scorrere la batteria nel relativo alloggiamento fino a farla scattare in posizione.

8. Installare i driver e le utilità del computer in base alle necessità. Per ulteriori informazioni, consultare la *Guida alla tecnologia Dell*.

🔍 **N.B.** Se si sta installando una scheda di comunicazione non prodotta da Dell, è necessario installare i driver e le utilità appropriati. Per maggiori informazioni generiche sui driver, consultare la *Guida alla tecnologia Dell*.

[Alla pagina dell'indice](#)





[Alla pagina dell'indice](#)

## Unità ottica

Manuale di servizio di Dell™ Inspiron™ 1545

- [Rimozione dell'unità ottica](#)
- [Rimontaggio dell'unità ottica](#)

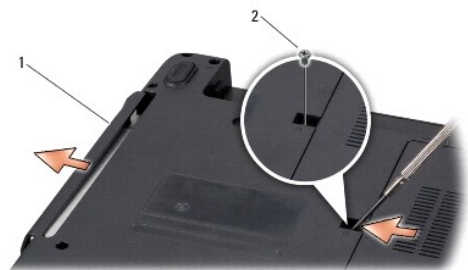
**⚠ ATTENZIONE:** prima di effettuare interventi sui componenti interni, leggere le informazioni sulla sicurezza fornite assieme al computer. Per ulteriori informazioni sulle protezioni ottimali, consultare l'home page sulla conformità normativa all'indirizzo [www.dell.com/regulatory\\_compliance](http://www.dell.com/regulatory_compliance).

- ➡ **AVVISO:** per evitare eventuali scariche elettrostatiche, scaricare a terra l'elettricità statica del corpo utilizzando una fascetta da polso per la messa a terra o toccando a intervalli regolari una superficie metallica non verniciata (quale il retro del computer).
- ➡ **AVVISO:** per evitare danni alla scheda di sistema, rimuovere la batteria principale (consultare [Interventi preliminari sui componenti interni del computer](#)) prima di intervenire sui componenti interni del computer.
- ➡ **AVVISO:** solo un tecnico di assistenza qualificato dovrebbe eseguire le riparazioni del computer. La garanzia non copre eventuali danni derivanti da manutenzione effettuata da tecnici non autorizzati da Dell™.

---

### Rimozione dell'unità ottica

1. Seguire le istruzioni in [Operazioni preliminari](#).
2. Rimuovere la vite che fissa l'unità ottica alla base del computer.
3. Utilizzare un graffietto in plastica o un cacciavite per estrarre l'unità ottica dal relativo alloggiamento.



1	Unità ottica	2	Vite
---	--------------	---	------

---

### Rimontaggio dell'unità ottica

1. Far scorrere l'unità ottica nel relativo alloggiamento.
2. Rimontare la vite che fissa l'unità ottica alla base del computer.
3. Far scorrere la batteria nel relativo alloggiamento fino a farla scattare in posizione.

[Alla pagina dell'indice](#)

[Alla pagina dell'indice](#)

## Palm rest

### Manuale di servizio di Dell™ Inspiron™ 1545

- [Rimozione del palm rest](#)
- [Rimontaggio del palm rest](#)

- ⚠ ATTENZIONE:** prima di effettuare interventi sui componenti interni, leggere le informazioni sulla sicurezza fornite assieme al computer. Per ulteriori informazioni sulle protezioni ottimali, consultare l'home page sulla conformità normativa all'indirizzo [www.dell.com/regulatory\\_compliance](http://www.dell.com/regulatory_compliance).
- ➡ **AVVISO:** per evitare eventuali scariche elettrostatiche, scaricare a terra l'elettricità statica del corpo utilizzando una fascetta da polso per la messa a terra o toccando a intervalli regolari una superficie metallica non verniciata (quale il retro del computer).
- ➡ **AVVISO:** per evitare danni alla scheda di sistema, rimuovere la batteria principale (consultare [Interventi preliminari sui componenti interni del computer](#)) prima di intervenire sui componenti interni del computer.
- ➡ **AVVISO:** solo un tecnico di assistenza qualificato dovrebbe eseguire le riparazioni del computer. La garanzia non copre eventuali danni derivanti da manutenzione effettuata da tecnici non autorizzati da Dell™.
- 

## Rimozione del palm rest

**📌 N.B.** La posizione della Mini-Card può variare in base all'adattatore di visualizzazione supportato dal computer. Per individuare il tipo di adattatore di visualizzazione sul computer, fare clic su **Start** → **Pannello di controllo** → **Sistema** → **Gestione periferiche** → **Adattatore di visualizzazione**.

1. Seguire le istruzioni in [Operazioni preliminari](#).
2. Rimuovere il disco rigido (consultare [Rimozione del disco rigido](#)).
3. Rimuovere l'unità ottica (consultare [Rimozione dell'unità ottica](#)).
4. Rimuovere il coperchio dei comandi centrali (consultare [Rimozione del coperchio dei comandi centrali](#)).
5. Rimuovere la tastiera (consultare [Rimozione della tastiera](#)).
6. Rimuovere il coperchio della base (consultare [Rimozione del coperchio della base](#)).
7. Rimuovere tutti i moduli di memoria installati (consultare [Rimozione dei moduli di memoria](#)).
8. Rimuovere il dissipatore di calore del processore e il processore (consultare [Rimozione del dissipatore di calore del processore](#) e [Rimozione del processore](#)).
9. Rimuovere il gruppo dello schermo (consultare [Rimozione del gruppo dello schermo](#)).
10. Rimuovere le undici viti dalla base del computer.

**ATI Mobility Radeon:**



**Mobile Intel® GMA:**



11. Capovolgere il computer e rimuovere le cinque viti dalla parte superiore del palm rest.

➡ **AVVISO:** tirare la linguetta in plastica sulla parte superiore dei connettori per evitare di danneggiare i connettori.

12. Scollegare il cavo del touchpad, il cavo della scheda Bluetooth e il cavo della scheda di alimentazione dai rispettivi connettori della scheda di sistema.



1	Connettore del cavo del touchpad	2	Palm rest
3	Connettore del cavo della scheda Bluetooth	4	Viti (5)
5	Connettore del cavo della scheda di alimentazione		

➡ **AVVISO:** separare con cura il palm rest dalla base del computer per evitare danni al palm rest.

13. Partendo dalla parte centrale sul retro del palm rest, utilizzare le dita per allontanare delicatamente il palm rest dalla base del computer sollevando l'interno del palm rest e spingendolo verso l'esterno.

## Rimontaggio del palm rest

1. Allineare il palm rest alla base del computer e farlo scattare delicatamente in posizione.
2. Collegare il cavo del touchpad, il cavo della scheda Bluetooth e il cavo della scheda di alimentazione ai connettori della scheda di sistema.
3. Ricollocare le cinque viti sulla parte superiore del palm rest.
4. Capovolgere il computer e ricollocare le undici viti nella base del computer.
5. Rimontare il gruppo dello schermo (vedere [Reinstallazione del gruppo dello schermo](#)).

6. Ricollocare il dissipatore di calore del processore e il processore (consultare [Rimontaggio del dissipatore di calore del processore](#) e [Installazione del processore](#)).
7. Reinstallare i moduli di memoria, se presenti (consultare [Rimontaggio dei moduli di memoria](#)).
8. Rimontare il coperchio della base (consultare [Rimontaggio del coperchio della base](#)).
9. Rimontare la tastiera (consultare [Rimontaggio della tastiera](#)).
10. Rimuovere il coperchio dei comandi centrali (consultare [Rimontaggio del coperchio dei comandi centrali](#)).
11. Rimontare l'unità ottica (consultare [Rimontaggio dell'unità ottica](#)).
12. Rimontare il disco rigido (consultare [Rimontaggio del disco rigido](#)).
13. Reinstallare le ExpressCard nei relativi slot, se presenti.
14. Far scorrere la batteria nel relativo alloggiamento fino a farla scattare in posizione.

---

[Alla pagina dell'indice](#)

[Alla pagina dell'indice](#)

## Scheda di alimentazione

Manuale di servizio di Dell™ Inspiron™ 1545

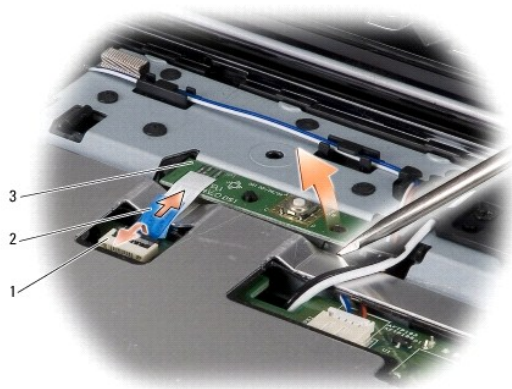
- [Rimozione della scheda di alimentazione](#)
- [Ricollocamento della scheda di alimentazione](#)

**⚠ ATTENZIONE:** prima di effettuare interventi sui componenti interni, leggere le informazioni sulla sicurezza fornite assieme al computer. Per ulteriori informazioni sulle protezioni ottimali, consultare l'home page sulla conformità normativa all'indirizzo [www.dell.com/regulatory\\_compliance](http://www.dell.com/regulatory_compliance).

- ➡ **AVVISO:** per evitare eventuali scariche elettrostatiche, scaricare a terra l'elettricità statica del corpo utilizzando una fascetta da polso per la messa a terra o toccando a intervalli regolari una superficie metallica non verniciata (quale un connettore sul retro del computer).
- ➡ **AVVISO:** per evitare danni alla scheda di sistema, rimuovere la batteria principale (consultare [Interventi preliminari sui componenti interni del computer](#)) prima di intervenire sui componenti interni del computer.
- ➡ **AVVISO:** solo un tecnico di assistenza qualificato dovrebbe eseguire le riparazioni del computer. La garanzia non copre eventuali danni derivanti da manutenzione effettuata da tecnici non autorizzati da Dell™.

### Rimozione della scheda di alimentazione

1. Seguire le istruzioni in [Operazioni preliminari](#).
2. Rimuovere il coperchio dei comandi centrali (consultare [Rimozione del coperchio dei comandi centrali](#)).
3. Rimuovere la tastiera (consultare [Rimozione della tastiera](#)).
4. Sollevare il dispositivo di chiusura del connettore del cavo che fissa il cavo della scheda di alimentazione al connettore sulla scheda di sistema, quindi rimuovere il cavo.
- ➡ **AVVISO:** prestare particolare attenzione nel rimuovere la scheda di alimentazione. La scheda di alimentazione è incollata al computer. Non tirare il cavo per allentare la scheda di alimentazione.
5. Utilizzare un graffietto in plastica oppure un cacciavite per fare leva sulla scheda di alimentazione del computer.
6. Estrarre la scheda di alimentazione dal computer.



1	Connettore del cavo	2	Linguetta di estrazione del cavo
3	Scheda di alimentazione		

### Ricollocamento della scheda di alimentazione

1. Ricollocare la scheda di alimentazione.

2. Far scorrere il cavo della scheda di alimentazione nel connettore del cavo sulla scheda di sistema, quindi premere il dispositivo di chiusura del connettore del cavo che fissa il cavo della scheda di alimentazione al connettore della scheda di sistema.
3. Rimontare la tastiera (consultare [Rimontaggio della tastiera](#)).
4. Riposizionare il coperchio dei comandi centrali (consultare [Rimontaggio del coperchio dei comandi centrali](#)).
5. Far scorrere la batteria nel relativo alloggiamento fino a farla scattare in posizione.

---

[Alla pagina dell'indice](#)

[Alla pagina dell'indice](#)

## Altoparlanti

### Manuale di servizio di Dell™ Inspiron™ 1545

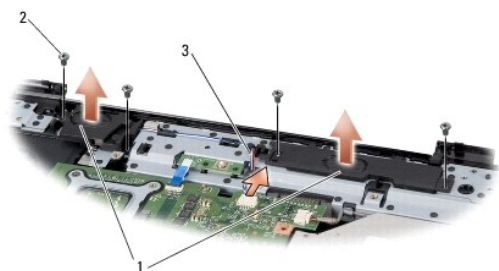
- [Rimozione degli altoparlanti](#)
- [Rimontaggio degli altoparlanti](#)

**⚠ ATTENZIONE:** prima di effettuare interventi sui componenti interni, leggere le informazioni sulla sicurezza fornite assieme al computer. Per ulteriori informazioni sulle protezioni ottimali, consultare l'home page sulla conformità normativa all'indirizzo [www.dell.com/regulatory\\_compliance](http://www.dell.com/regulatory_compliance).

- ➡ **AVVISO:** per evitare eventuali scariche elettrostatiche, scaricare a terra l'elettricità statica del corpo utilizzando una fascetta da polso per la messa a terra o toccando a intervalli regolari una superficie metallica non verniciata (quale il retro del computer).
- ➡ **AVVISO:** per evitare danni alla scheda di sistema, rimuovere la batteria principale (consultare [Interventi preliminari sui componenti interni del computer](#)) prima di intervenire sui componenti interni del computer.
- ➡ **AVVISO:** solo un tecnico di assistenza qualificato dovrebbe eseguire le riparazioni del computer. La garanzia non copre eventuali danni derivanti da manutenzione effettuata da tecnici non autorizzati da Dell™.

## Rimozione degli altoparlanti

1. Seguire le istruzioni in [Operazioni preliminari](#).
2. Rimuovere il palm rest ([Rimozione del palm rest](#)).
3. Rimuovere le quattro viti degli altoparlanti (due su ciascun altoparlante) dal computer.



1	Altoparlanti (2)	2	Viti (4)
3	Cavo altoparlanti		

4. Scollegare il cavo degli altoparlanti dal connettore sulla scheda di sistema.
5. Prendere nota dell'instradamento del cavo degli altoparlanti e togliere il cavo dalle guide di instradamento.
6. Rimuovere gli altoparlanti e il cavo.

## Rimontaggio degli altoparlanti

1. Collocare gli altoparlanti in posizione.
2. Instradare il cavo degli altoparlanti attraverso le relative guide di instradamento.
3. Collegare il cavo degli altoparlanti al connettore sulla scheda di sistema.
4. Ricollocare le quattro viti degli altoparlanti (due su ciascun altoparlante) che fissano gli altoparlanti.
5. Rimontare il palm rest ([Rimontaggio del palm rest](#)).



[Alla pagina dell'indice](#)

[Alla pagina dell'indice](#)

## Scheda di sistema

### Manuale di servizio di Dell™ Inspiron™ 1545

- [Rimozione della scheda di sistema](#)
- [Rimontaggio della scheda di sistema](#)

**⚠ ATTENZIONE:** prima di effettuare interventi sui componenti interni, leggere le informazioni sulla sicurezza fornite assieme al computer. Per ulteriori informazioni sulle protezioni ottimali, consultare l'home page sulla conformità normativa all'indirizzo [www.dell.com/regulatory\\_compliance](http://www.dell.com/regulatory_compliance).

- ➡ **AVVISO:** per evitare eventuali scariche elettrostatiche, scaricare a terra l'elettricità statica del corpo utilizzando una fascetta da polso per la messa a terra o toccando a intervalli regolari una superficie metallica non verniciata (quale il retro del computer).
- ➡ **AVVISO:** per evitare danni alla scheda di sistema, rimuovere la batteria principale (consultare [Interventi preliminari sui componenti interni del computer](#)) prima di intervenire sui componenti interni del computer.
- ➡ **AVVISO:** solo un tecnico di assistenza qualificato dovrebbe eseguire le riparazioni del computer. La garanzia non copre eventuali danni derivanti da manutenzione effettuata da tecnici non autorizzati da Dell™.

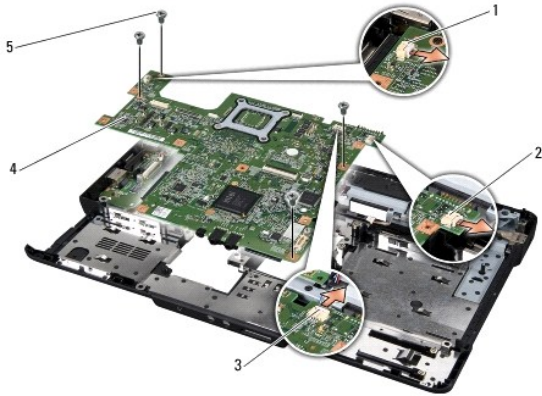
Il chip del BIOS della scheda di sistema contiene il Numero di servizio, che è anche visibile sull'etichetta con codice a barre sul fondo del computer. Il kit di sostituzione della scheda di sistema include un CD con l'utilità per trasferire il numero di servizio alla scheda di sistema sostitutiva.

- ➡ **AVVISO:** maneggiare i componenti e le schede tenendoli dai bordi, evitando di toccare i piedini e i contatti.

---

## Rimozione della scheda di sistema

1. Seguire le istruzioni in [Operazioni preliminari](#).
2. Rimuovere il disco rigido (consultare [Rimozione del disco rigido](#)).
3. Rimuovere l'unità ottica (consultare [Rimozione dell'unità ottica](#)).
4. Rimuovere il coperchio dei comandi centrali (consultare [Rimozione del coperchio dei comandi centrali](#)).
5. Rimuovere la tastiera (consultare [Rimozione della tastiera](#)).
6. Rimuovere il coperchio della base (consultare [Rimozione del coperchio della base](#)).
7. Rimuovere tutti i moduli di memoria installati (consultare [Rimozione dei moduli di memoria](#)).
8. Rimuovere il dissipatore di calore del processore e il processore (consultare [Rimozione del dissipatore di calore del processore](#) e [Rimozione del processore](#)).
9. Rimuovere il gruppo dello schermo (consultare [Rimozione del gruppo dello schermo](#)).
10. Rimuovere il palm rest (consultare [Rimozione del palm rest](#)).
11. Rimuovere la scheda figlia (consultare [Rimozione della scheda figlia](#)).
12. Rimuovere le quattro viti che fissano la scheda di sistema alla base del computer.



1	Connettore del cavo della ventola termica	2	Connettore della prolunga USB
3	Connettore del cavo degli altoparlanti	4	Scheda di sistema
5	Viti (4)		

13. Scollegare il cavo della ventola termica, il cavo degli altoparlanti e il cavo della scheda USB dai rispettivi connettori della scheda di sistema.
14. Sollevare la scheda di sistema da un angolo verso il lato del computer, quindi estrarla dalla base del computer.
15. Se necessario, rimuovere tutte le schede Mini-Card installate (consultare [Rimozione della Mini-Card](#)).

## Rimontaggio della scheda di sistema

1. Se necessario, sostituire la scheda Mini-Card (consultare [Ricollocamento della Mini-Card](#)).
2. Rimontare la scheda di sistema nella base del computer.
3. Collegare il cavo della ventola termica, il cavo degli altoparlanti e il cavo della scheda USB ai rispettivi connettori della scheda di sistema.
4. Ricollocare le quattro viti che fissano la scheda di sistema alla base del computer.
5. Ricollocare la scheda figlia (consultare [Ricollocamento della scheda figlia](#)).
6. Ricollocare il palm rest (consultare [Rimontaggio del palm rest](#)).
7. Ricollocare il gruppo dello schermo (consultare [Reinstallazione del gruppo dello schermo](#)).
8. Ricollocare il dissipatore di calore del processore e il processore (consultare [Rimontaggio del dissipatore di calore del processore](#) e [Installazione del processore](#)).
9. Sostituire tutti i moduli di memoria installati (consultare [Rimontaggio dei moduli di memoria](#)).
10. Rimontare il coperchio della base (consultare [Rimontaggio del coperchio della base](#)).
11. Rimontare la tastiera (consultare [Rimontaggio della tastiera](#)).
12. Riposizionare il coperchio dei comandi centrali (consultare [Rimontaggio del coperchio dei comandi centrali](#)).
13. Rimontare l'unità ottica (consultare [Rimontaggio dell'unità ottica](#)).
14. Rimontare il disco rigido (consultare [Rimontaggio del disco rigido](#)).
15. Reinstallare le ExpressCard nei relativi slot, se presenti.
16. Far scorrere la batteria nel relativo alloggiamento fino a farla scattare in posizione.

**AVVISO:** prima di accendere il computer, rimontare tutte le viti e assicurarsi che non rimangano viti sparse all'interno del computer. In caso contrario, si potrebbero causare danni al computer.

17. Accendere il computer.



**N.B.** Dopo aver rimontato la scheda di sistema, immettere il Numero di servizio del computer nel BIOS della scheda di sistema sostitutiva.

18. Inserire il CD per l'aggiornamento BIOS in dotazione con la scheda di sistema sostitutiva nell'unità appropriata. Attenersi alle istruzioni visualizzate sullo schermo.

---

[Alla pagina dell'indice](#)

[Alla pagina dell'indice](#)

## Manuale di servizio di Dell™ Inspiron™ 1545



**N.B.** Un N.B. indica informazioni importanti che contribuiscono a migliorare l'utilizzo del computer.



**AVVISO:** un AVVISO indica un danno potenziale all'hardware o perdita di dati e spiega come evitare il problema.



**ATTENZIONE:** un messaggio di ATTENZIONE indica un rischio di danni materiali, lesioni personali o morte.

Le informazioni contenute nel presente documento sono soggette a modifiche senza preavviso.  
© 2009 Dell Inc. Tutti i diritti riservati.

È severamente vietata la riproduzione, con qualsiasi strumento, senza l'autorizzazione scritta di Dell Inc.

Marchi commerciali utilizzati nel presente documento: *Dell*, *Inspiron* e il logo *DELL* sono marchi di Dell Inc.; *Bluetooth* è un marchio registrato di proprietà di Bluetooth SIG, Inc. ed è utilizzato da Dell su licenza; *Microsoft*, *Windows*, *Windows Vista* e il logo del pulsante *Start di Windows Vista* sono marchi commerciali o marchi registrati di Microsoft Corporation negli Stati Uniti e/o in altri paesi.

Altri marchi e nomi commerciali possono essere utilizzati in questo documento in riferimento sia alle aziende che rivendicano la proprietà di tali marchi e nomi che ai prodotti stessi. Dell Inc. nega qualsiasi partecipazione di proprietà relativa a marchi e nomi commerciali diversi da quelli di sua proprietà.

Marzo 2009 Rev. A01

---

[Alla pagina dell'indice](#)

[Alla pagina dell'indice](#)

## Prolunga USB

Manuale di servizio di Dell™ Inspiron™ 1545

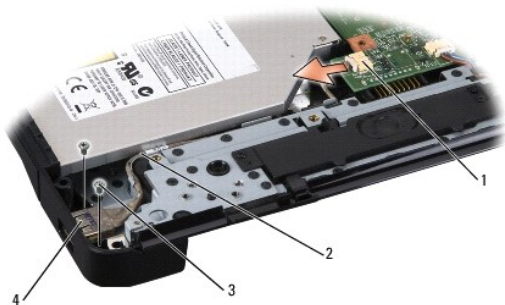
- [Rimozione della prolunga USB](#)
- [Ricollocamento della prolunga USB](#)

**⚠ ATTENZIONE:** prima di effettuare interventi sui componenti interni, leggere le informazioni sulla sicurezza fornite assieme al computer. Per ulteriori informazioni sulle protezioni ottimali, consultare l'home page sulla conformità normativa all'indirizzo [www.dell.com/regulatory\\_compliance](http://www.dell.com/regulatory_compliance).

- ➡ **AVVISO:** per evitare eventuali scariche elettrostatiche, scaricare a terra l'elettricità statica del corpo utilizzando una fascetta da polso per la messa a terra o toccando a intervalli regolari una superficie metallica non verniciata (quale un connettore sul retro del computer).
- ➡ **AVVISO:** per evitare danni alla scheda di sistema, rimuovere la batteria principale (consultare [Interventi preliminari sui componenti interni del computer](#)) prima di intervenire sui componenti interni del computer.
- ➡ **AVVISO:** solo un tecnico di assistenza qualificato dovrebbe eseguire le riparazioni del computer. La garanzia non copre eventuali danni derivanti da manutenzione effettuata da tecnici non autorizzati da Dell™.

### Rimozione della prolunga USB

1. Seguire le istruzioni in [Interventi preliminari sui componenti interni del computer](#).
2. Rimuovere il palm rest (consultare [Rimozione del palm rest](#)).
3. Rimuovere le due viti che fissano il connettore USB.
4. Rimuovere la prolunga USB dalla guida di instradamento.
5. Scollegare la prolunga USB dal connettore della scheda di sistema.
6. Estrarre il cavo dalla base del computer.



1	Connettore del cavo	2	Indirizzamento del cavo
3	Viti (2)	4	Connettore USB

### Ricollocamento della prolunga USB

1. Posizionare il connettore USB insieme alla prolunga USB nella guida di instradamento alla base di computer.
  2. Ricollocare le due viti che fissano il connettore USB.
  3. Collegare il cavo al connettore della scheda di sistema.
- ➡ **AVVISO:** prima di accendere il computer, rimontare tutte le viti e assicurarsi che non rimangano viti sparse all'interno del computer. In caso contrario, si potrebbero causare danni al computer.

4. Rimontare il palm rest (consultare [Rimontaggio del palm rest](#)).

---

[Alla pagina dell'indice](#)